

Journées nationales - Service Sanitaire

Angers, 16-17 mars 2023

Bilan du Service Sanitaire 2021-22 à la faculté de Médecine de Tours : Retour des étudiants sur leur accompagnement, l'intervention et l'interprofessionnalité

C. Faussat¹, L. Grammatico-Guillon¹, M. Cazenabe², M. Barreau²

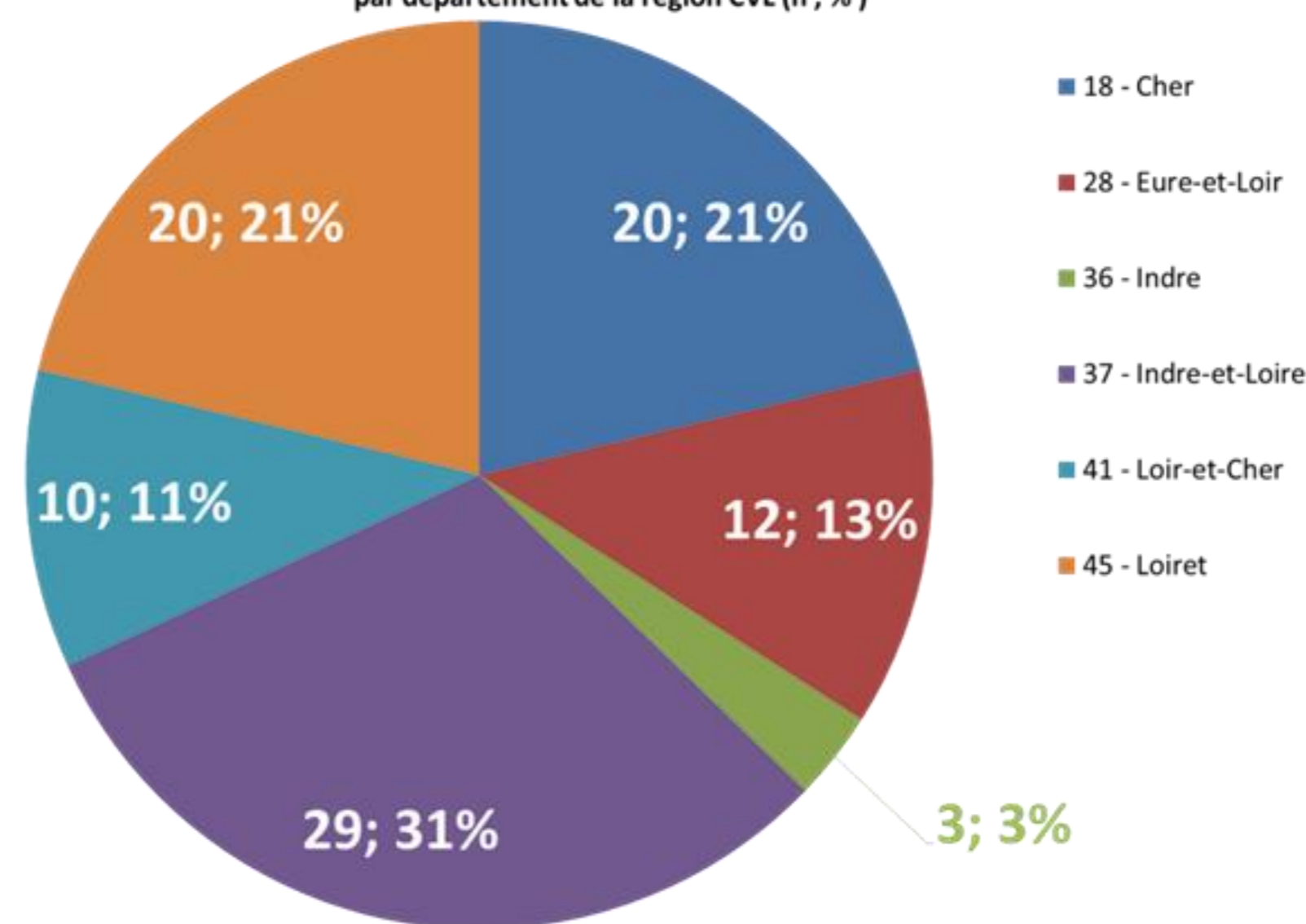
297 étudiants inscrits en 3^{ème} année de médecine

- Référents pédagogiques :** Division de la promotion en 12 groupes de TD d'environ 25 étudiants. Chaque groupe était tutoré par un médecin, CCA/AHU de diverses spécialités ou médecin de santé publique, volontaire ou désigné par le Doyen. Au total 14 référents ont accompagné des groupes, soit 2 groupes TD suivis par un binôme.
 - ❖ Cinq séances de 2 heures de TD ont été réparties sur l'année
 - ❖ 7 ou 8 groupes à suivre par référent pédagogique
- Stages & interpro :** Recensement des stages par le Collegium Sante-Centre Val de Loire. Document Excel® partagé entre les établissements de formation de la région (1 Faculté de Médecine, 13 IFSI, 1 IFMK). Possibilité de « demande personnelle » de stage par les étudiants en médecine en fin de 2^{ème} année, validée ou non par l'équipe pédagogique durant l'été. Si validé, stage ajouté au pool Collegium.
- Modalités d'affectation en médecine :** tirage au sort d'un département de la région CVL et d'un groupe de TD ; constitutions de trinôme/quadrinômes d'étudiants par stage.

94 projets

36 « demandes personnelles » (133 étudiants, 44,8 %)
43 projets en interprofessionnalité (119 étudiants, 40,1 %)
2 projets n'ont pas été mis en œuvre

A. Nombre et pourcentage de projet de service sanitaire avec des étudiants en médecine par département de la région CVL (n ; %)



Thématiques*	Nombre de projets
Nutrition	13
Santé sexuelle	11
Sommeil	10
Addictions	12
Ecrans	8
Total	52**

*5 thématiques les plus retrouvées dans les titres d'actions transmis par les référents pédagogiques ; **certains titres faisaient écho à plusieurs thématiques (ex Sommeil et écrans)

Questionnaire Sphinx® diffusé en fin d'année (mai à juillet 2022) à la promotion entière (mailing scolarité).

- Exploration du niveau de satisfaction des étudiants, notamment vis à vis de :



- l'accompagnement pédagogique ;
- l'intervention menée ;
- l'interprofessionnalité.

Des questions ouvertes ont été incluses (commentaires libres).

118 répondants

(39,7 % de la promotion)

Au moins 6 étudiants de chaque groupe de TD

L'accompagnement pédagogique

- 83,1 % (IC95 [76,2% ; 89,8%]) ont trouvé l'accompagnement global satisfaisant
- 84,7 % (IC95 [78,2% ; 91,2%]) ont été satisfaits de la disponibilité de leur référent

Ecoute, disponibilité, réactivité des référents :

« CCA très disponible et très investie dans toutes les étapes, nous a aussi beaucoup aidé par mail de manière très exhaustive et détaillée »

TD : Jalons versus répétitivité

« J'ai apprécié le fait que chaque TD représentait une date limite pour la réalisation d'une des étapes du projet. Cela a permis un suivi et une construction de projet progressive » ; « Certains TDs se ressemblaient et en devenaient répétitifs »

Equilibre entre accompagnement et autonomie

« Le CCA était là pour nous sans en faire trop, c'était le juste milieu »
« Dire aux référents locaux de ne pas nous imposer des choses ».

Communication, niveau d'information des référents

« les référents de proximité n'avaient pas assez d'informations concernant leur rôle et le projet SESA en général. »

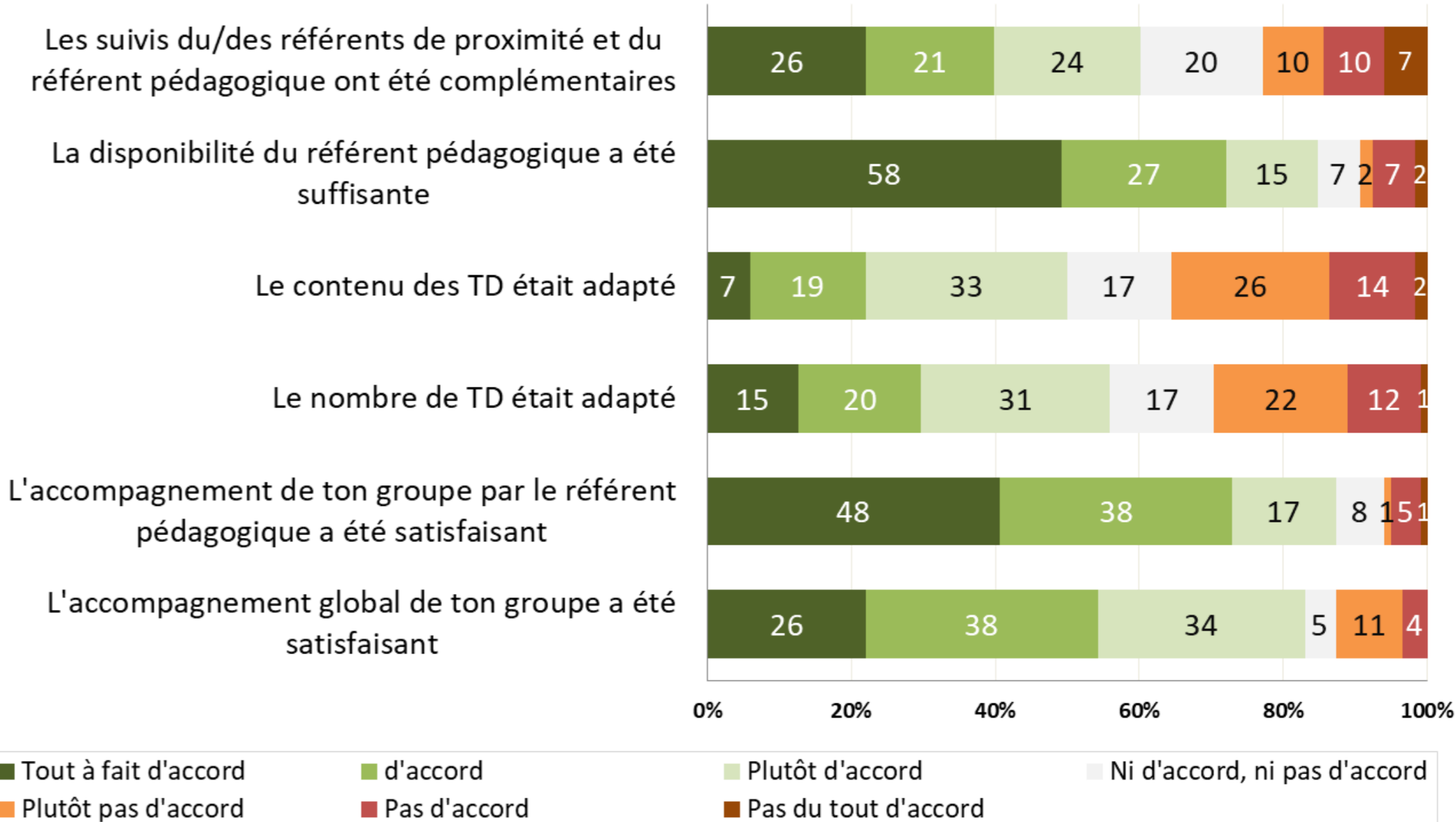
Besoin de clarté sur les attendus universitaires

Lourdeur administrative

Evaluation universitaire complexe

« Manque très important de communication venant de la direction du sesa quant aux dates, aux conventions, aux papiers à signer ect.. »

« les nombreux TD auxquelles il faut assisté, une fiche action à rédiger, puis l'action, un oral puis un rapport. Je trouve ça effarant que ce soit si compliqué à validé par rapport à d'autres UE »



L'intervention

« Cela prend énormément de temps de préparer une action mais c'est également très formateur et gratifiant [...] Malgré les difficultés de temps mais également d'expertise [...] nous avons pu mettre en place des actions qui nous plaisaient et qui semblent avoir eu un impact au-delà de tout ce qu'on imaginait. »

Quel est ton niveau de satisfaction vis-à-vis du projet que ton groupe a élaboré ?

	n	%
Pas du tout satisfait	3	2,5 %
Plutôt pas satisfait	3	2,5 %
Neutre	8	6,8 %
Plutôt satisfait	44	37,3 %
Tout à fait satisfait	60	50,8 %

« Nous étions trop seuls, nous avons vraiment eu du mal à trouver du matériel »

- 88,1 % (IC95 [82.3% ; 93.9%]) des étudiants satisfaits de leur projet
- 102 étudiants (86,4 %) étaient à l'aise avec leur thématique
- Seuls 5 étudiants ont déclaré avoir été en difficulté pendant l'intervention de leur groupe.

L'interprofessionnalité

- Une majorité d'avis « Neutre » concernant l'enrichissement du projet

Penses-tu que le travail en interprofessionnalité a enrichi votre projet ?

	n	%
Pas du tout	28	23,7 %
Plutôt non	4	3,4 %
Neutre	55	46,6 %
Plutôt oui	17	14,4 %
Tout à fait	14	11,9 %

« Cela c'est très bien fait sans. C'était quelque chose en moins à gérer et donc une angoisse en moins. »

« Après le principal soucis est que les différences d'attendus entre les deux filières fait un peu obstacle au travail de groupe »

Un bilan global positif, avec une majorité d'étudiants satisfaits de leur accompagnement global et de leur projet.

- Des avis partagés concernant les TD. Pour certains ils étaient redondants tandis que pour d'autres ils représentaient des jalons essentiels permettant d'avancer.
- Des aspects négatifs exprimés davantage d'ordre organisationnel, difficultés liées à l'interprofessionnalité, aux aspects administratifs, l'avance des frais de remboursement.
- L'organisation mise en place en 2021-22 à la faculté de Tours semble à pérenniser et à réévaluer ; notamment l'interprofessionnalité qui ne semble pas convaincre les étudiants sur le volet pédagogique.

¹Faculté de Médecine de Tours – Département pédagogique de Santé publique (cathie.faussat@univ-tours.fr)

²Faculté de Médecine de Tours – Services de la scolarité (sesa.med@univ-tours.fr)