



Procès-verbal

Commission de la Recherche

28 mai 2018

La commission de la recherche de l'Université d'Angers s'est réunie en séance plénière le 28 mai 2018 à 14H35 dans la salle du conseil, 40 rue de Rennes, sous la présidence de Philippe SIMONEAU, Vice-président Recherche de l'Université d'Angers.

ROBLÉDO Christian Président de l'université	Absent
SIMONEAU Philippe Vice-président recherche	Présent
ALLAIN Philippe	Présent
AMIARD Stéphane	Absent
ANGOT Christophe	Absent
ARAB Chadia	Absente
AUGERERAUD Laëtitia	Absente
BENETEAU Éric	Présent
BENOIT Jean-Pierre	Absent
BERNIER Monique	Absente
CANEVET David	Excusé, donne procuration à Marc SALLE
CLERE Nicolas	Présent
CHUREAU Véronique	Excusée, donne procuration à Éric BENETEAU
COIFFARD Clémence Suppléante : BOUTAIN Dénali	Présente
DANIEL Christophe	Absent
DENECHERE Yves	Présent
DELALEU Frédéric	Absent
FORTIER Jonathan Suppléante : MAUGER Claire	Absent
FOUCHER Fabrice	Présent
GAUMER Nathalie	Présente
GIMEL Jean-Christophe	Excusé, donne procuration à Nicolas CLERE
HELESBEUX Jean-Jacques	Présent
INGUSCIO Gabrielle	Excusée
JUSSIEN Christelle	Présent
LEDUC-LEBRETON Nathalie	Absente
LEGOHEREL Patrick	Absent
LEMAIRE Félicien	Excusé, donne procuration à Philippe SIMONEAU
LEMENAND Thierry	Présent

MEATCHI Sourou Suppléante : LAVIRON MARGAUX	Absent
PELOILLE Manuelle	Présente
PEYRAT-GUILLARD Dominique	Absente
PROCACCIO Vincent	Excusé, donne procuration à Audrey ROUSSEAU
RICHOMME Pascal	Excusé, donne procuration à Philippe SIMONEAU
ROBERT Adrian Suppléant : MDELAVERNHE Florian	Absent
ROUSSEAU Audrey	Présente
SALLE Marc	Présent
SAUBION Frédéric	Présent
SEJOURNE Bruno	Absent
TAIBI Aude Nuscia	Absent
VOSTRIKOVA-JACOD Lioudmila	Présente
YVARD Jean-Michel	Présent

Membres présents invités par le Président :

Florence EVEN – Directrice Générale Adjointe	Maxence LARRIEU – Chargé de missions archives ouvertes et bibliométrie	Mathieu BARRET -
--	--	------------------

♦ **Secrétariat :**

Cellule institutionnelle

Ordre du Jour :

1.	Informations	1
1.1	Présentation des nouveaux élus à la Commission Recherche.....	1
1.2	Université Bretagne Loire (UBL)	1
1.3	Retour sur le bureau du Comité Consultatif Régional de la Recherche et du Développement Technologique (CCRRDT) du 24 mai 2018	1
1.4	Allocations de thèses cofinancées SHS – Résultats	1
1.5	Post-doc UBL	2
2.	Procès-verbal de la Commission Recherche	2
2.1	Procès-verbal du 19 mars 2018	2
3.	Prospective et moyens	2
3.1	Point sur le COS UBL	2
3.2	Open access and open science	3
4.	Affaires générales et statutaires	4
4.1	Élection des membres de la CVEt : 1 représentant.e de la Commission recherche élu.e par et parmi ses membres : 1 enseignant.e chercheur.e)	4
5.	Vie des laboratoires	4
5.1	Présentation d'un projet ANR JCJC	4

A l'ouverture de la séance du 28 mai 2018, 23 membres sont présents ou représentés (40 membres en exercice, 17 membres présents, 6 procurations).

1. Informations

1.1 [Présentation des nouveaux élus à la Commission Recherche](#)

M. SIMONEAU indique que deux nouveaux membres sont élus à la CR, en remplacement de deux collègues qui ont obtenu le grade de Professeur.e. Il s'agit de M. Nicolas CLERE (Maitre de Conférences titulaire d'une Habilitation à Diriger les Recherche (MCF HDR) – MINT) et de M. Patrick LEGOHEREL (Maitre de Conférences titulaire d'une Habilitation à Diriger les Recherche (MCF HDR) – GRANEM). Il remarque que la parité n'est plus respectée au sein de cette instance, deux femmes étant remplacées par deux hommes.

M. SIMONEAU souhaite la bienvenue aux nouveaux membres et demande à M. CLERE de se présenter.

M. CLERE indique enseigner la pharmacologie au département pharmacie de la faculté de santé.

1.2 [Université Bretagne Loire \(UBL\)](#)

M. SIMONEAU rappelle qu'une expertise a été demandée à M. DIZAMBOURG pour analyser la structuration inter-régionale dans le cadre d'une éventuelle suite à donner à l'UBL. M. DIZAMBOURG doit présenter ses conclusions devant la commission des membres de l'UBL début juin 2018.

M. SIMONEAU indique que lors de la prochaine Commission Recherche des éléments de synthèse seront fournis aux membres.

M. SIMONEAU explique que le directeur de l'école doctorale « Education, Langage, Interactions, Cognition Clinique » (ELICC) a démissionné. Un nouveau directeur sera nommé. Le processus implique, notamment, d'avoir au moins une candidature, l'avis du conseil doctoral puis la décision finale reviendra au Président de l'UBL. Didier LE GALL, un des directeurs adjoints de cette école doctorale, doit assurer l'intérim.

1.3 [Retour sur le bureau du Comité Consultatif Régional de la Recherche et du Développement Technologique \(CCRRDT\) du 24 mai 2018](#)

M. SIMONEAU informe que les personnes qualifiées membres du bureau du CCRRDT sont en cours de désignation. Concernant l'AAP Connect Talent, il est relancé par la région (cf. annexe 1 : diaporama de séance).

M. SIMONEAU rappelle que le bureau du CCRRDT donne uniquement un avis sur les candidatures.

1.4 [Allocations de thèses cofinancées SHS – Résultats](#)

M. SIMONEAU présente ce point et indique que les trois projets présentés sont acceptés. Les porteurs sont informés et ils doivent désormais mettre en place le processus de recrutement des doctorants. Le nom des candidats retenus doit être communiqué à la DRIED pour le jeudi 12 juillet 2018.

Unité de recherche	Directeur de thèse	Sujet de thèse	Cofinancement
Centre Jean Bodin	Aline VIGNON-BARRAULT	Vieillesse et droit, Etude de droit privé	UA
TEMOS	Yves DENECHERE Cristiana PAVIE	Herboriser au XIXe siècle : savoirs et pratiques du végétal dans l'Ouest de la France	UA
GRANEM	Gildas APERRE	Analyse économique du comportement des ménages face aux risques sanitaires générés par la pollution intérieure des logements	UA

2. Procès-verbal de la Commission Recherche

2.1 Procès-verbal du 19 mars 2018

Le procès-verbal de la Commission Recherche du 19 mars 2018 est approuvé.

Cette décision est adoptée à l'unanimité avec 23 voix pour.

3. Prospective et moyens

3.1 Point sur le COS UBL

M. SIMONEAU présente ce point (cf. diaporama en annexe 2).

Post-doc UBL

M. SIMONEAU indique que 17 projets ont été déposés par l'Université d'Angers. Sept projets ont été retenus sur liste principale, sept projets sont sur liste complémentaire et trois n'ont pas été retenus.

Unité de recherche (porteur)	Département UBL	PORTEUR	PROJET	Demande Co-financement UA	Demandes Co-financement autre	LP	LC	NR
TEMOS	OST	Patrice MARCILLOUX Bénédicte GRAILLES David NIGET	L'enfant et le récit généalogique et familial : mondialisation des pratiques, nouveaux enjeux, contre-archives (prolongation 6 mois UBL + 6 mois co-financement UA)	21 000	Enjeu[x] : 3000	X 3 mois		
ESO	OST	Chadia ARAB Angéline ETIEMBLE	MiXT : Migrations seXualités Tourisme (prolongation 6 mois UBL + 6 mois co-financement RFI ou UA)	23 000	RFI Tourisme : 46 600	X 3 mois		
CJB	Trans-départements (OST-CEI)	Antony TAILLEFAIT	Contrats et contractualisation dans le système éducatif local au service du bien-être des enfants (COCOSEL)	0	Enjeu[x] : 3000			x
GRANEM	Trans-départements (OST-AAL)	Gaëlle PANTIN-SOHLER GALLEN Céline (Unantes)	Identification et représentations de la consommation d'insectes en Europe	0	0		x	
GEIHP	BS	Nicolas PAPON Jean-Pierre GANGNEUX	Approches de génomique comparative et de métagénomique chez les patients atteints de mucoviscidose colonisés par <i>Aspergillus fumigatus</i> et traités par triazolés	0	0	X 1 an 100%		
CRCINA MITOVASC	BS	Pascale JEANNIN Vincent PROCACCIO	Analysis of fonctionnal POLarization of Macrophages in breast and ovarian CANcer (PolMacCan)	0	0		x	

LPHIA	MM	Mohamed SALHI	Dynamique complexe d'impulsions très énergétiques en régime de résonance des solitons dissipatifs (DSR) dans les lasers à fibre dopée erbium	21 000	0		x	
MOLTECH	MM	Flavia POP Boris LE GUENNIC (URennes)	Photoconductivity of Chiral Materials under Circularly Polarized Light (CHIMAERA)	0	RFI Lumomat : 21 000	X 6 mois		
IRHS	AAL	Elisabeth CHEVREAU	CRISPR-FIRE : Durable resistance of apple against fire blight: functional validation of a major QTL through gene editing	0	INRA : 27 500 RFI OV : 22 900	X 6 mois		
IRHS	AAL	Marion LE SAUX Claudine LANDES	PREDIPATH : Design of marker sets and computational tools to predict plant pathogenicity of bacteria (prolongation 6 mois UBL + 6 mois RFI)	0	RFI OV : 45 250	X 6 mois		
LPG BIAF IRHS	Trans-départements (ML-AAL))	Emmanuelle GESLIN Anis LIMANI	Cycle de l'azote chez une espèce de foraminifère kléptoplaste (prolongation 6 mois UBL + 6 mois co-financement FRESCO)	0	FRESCO : 50%	X 3 mois		
LPG BIAF	ML	Emmanuelle GESLIN	How foraminifera can help to understand methane fluxes and climatic changes	0	Artic University : 50%			x
SONAS	Trans-départements (AAL - Biologie et Santé)	Séverine BOISARD Corinne MIRAL (Unantes)	Glycolisation contrôlée de mélanges de flavonoïdes naturels par voie enzymatique	0	0			x
LERIA	NUMERIC	Frederic SAUBION Eric MONFROY	Learning optimal strategies for complex problem solving tools	0	0		x	
LERIA MOLTECH	Trans-départements (NUMERIC-MM)	Benoit DA MOTA Thomas CAUCHY	AI-based assistant for molecular QUantum chemistry (AIQU)	25 000	RFI Atlanstic : 27 000 €		x	
MINT	Trans-départements (BS-MM)	Guillaume BASTIAT Sagrario PASCUAL	New concept for gel of nanoparticles as implant for therapeutic applications: from innovative design to improved biocompatibility	0	0		x	
LAREMA IRHS	Trans-départements (NUMERIC-AAL)	Frédéric PROIA Jérémy CLOTAULT	Dosage statistique appliqué à la détection d'allèles et reconstruction de pedigrees pour des ploidies variables (GenStat) (prolongation 6 mois UBL + 6 mois co-financement UA)	21 000	0		x	

3.2 [Open access and open science](#)

M. SIMONEAU explique que l'archive ouverte Okina est mise en œuvre depuis 2014 au sein de l'Université d'Angers. La problématique de l'open data, quant à elle, commence à se développer. Il s'agit de la mise à disposition du public des données générées par la science. M. SIMONEAU indique qu'une réflexion est en cours à propos du data management plan d'établissement.

M. SIMONEAU rappelle que l'open access et l'open science font partie intégrante du projet d'établissement 2017/2021.

M. LARRIEU, chargé de mission Open Access et bibliométrie, présente ce point (cf. diaporama en annexe 3).

M. YVARD explique avoir mis un article, dans une optique de pré publication, sur Okina. Une fois l'autorisation de publication obtenue, le comité de direction de la revue lui a demandé de le retirer d'Okina. Il demande des éclaircissements sur cette situation.

M. LARRIEU explique sa position sur ce cas : faire en sorte que la publication de l'article aboutisse, sans rentrer dans le débat avec le comité de direction de la revue. Il rappelle que le positionnement des éditeurs vis-à-vis des pré-prints dépend des thématiques.

M. SIMONEAU explique que la version auteur (après acceptation par le comité de lecture) peut être mise sur une plateforme d'open access, dans un délai de six mois minimum.

M. SIMONEAU explique que dans les mois à venir, un recueil des besoins va être organisé, de façon à optimiser l'utilisation de l'archive ouverte Okina.

4. Affaires générales et statutaires

4.1 Élection des membres de la CVet : 1 représentant.e de la Commission recherche élu.e par et parmi ses membres : 1 enseignant.e chercheur.e)

Commission Vie de l'Établissement (CVet)		
1 enseignant.e-chercheur.e	Jean-Michel YVARD	23 voix pour

5. Vie des laboratoires

5.1 Présentation d'un projet ANR JCJC

M. BARRET présente ce point (cf. diaporama en annexe 4).

M. SIMONEAU ajoute que M. BARRET a pu bénéficier d'un appel à projet Paris financé par la Région, ce qui a permis d'avoir rapidement des premiers résultats publiables qui ont certainement contribué au succès de sa candidature sur l'ANT JCJC.

M. SALLE demande dans quelle mesure et à quel niveau du processus la société Vilmorin intervient.

M. BARRET répond que cette entreprise a des procédés permettant d'extraire assez d'ADN sur une seule graine, ce qui est très intéressant pour le projet. Il s'agit avant tout d'un partenariat méthodologique.

M. SIMONEAU demande ce qui est prévu pour contre balancer la très forte variabilité des micro biotes, pour analyser les résultats.

M. BARRET répond que, dans ce sens, les analyses se font en conditions contrôlées.

6. Questions diverses

En l'absence de questions diverses, l'ordre du jour étant épuisé, la séance est levée à 16h40.

Le Vice-président Recherche
Philippe SIMONEAU

ANNEXES

Annexe 1 : Diaporama de la séance du 28 mai 2018.

Annexe 2 : Diaporama de présentation des COS Recherche.

Annexe 3 : Diaporama de présentation de l'Open access et de l'open science (Maxence LARRIEU).

Annexe 4 : Diaporama de présentation de l'ANR (Mathieu BARRET)

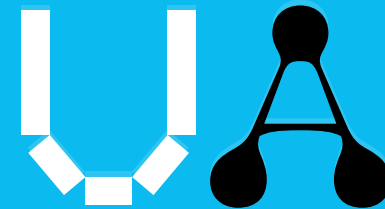
ANNEXE 1 : Diaporama de séance du 28 mai 2018

Commission recherche du 28 mai 2018

Salle du conseil | Présidence de l'Université



université
angers



Ordre du jour

1 – Informations

2 – Procès-verbal

3 – Prospective et moyens

Point sur le COS UBL

Open access et open science

4 – Affaires statutaires

Élection des membres de la CVEt

5- Vie des laboratoires

Présentation d'un projet

Informations

- **Commission recherche : 2 nouveaux élus**
- Nicolas CLERE (MCF HDR– MINT)
- Patrick LEGOHEREL (MCF HDR – GRANEM)

- UBL

Retour analyse de B. Dizambourg sur suite UBL (juin 2018)

Changement de direction ED ELICC (Didier LEGALL par intérim)



Informations / CCRRDT

- Bureau CCRRDT du 24/05

- Mise en place du bureau
 - personnes qualifiées en cours de nomination
- Connect Talent
 - Phase 2: 4 candidatures / 2 auditionnées après expertise
 - CR CNRS / Spectro RMN haute performance / CEISAM / 400 k€
 - Senior research associate Cambridge / Epigénétique et fertilité / CRTI / 1 M€
 - Phase 3: 8 candidatures / en cours d'expertise / auditions 10 juillet
 - Relance du programme à partir du 1^{er} juin / dépôt des dossiers : 1^{er} octobre
- Mesures pour l'innovation

Allocations de thèses cofinancées SHS

Unité de recherche	Directeur de thèse	Sujet de thèse	Cofinancement
Centre Jean Bodin	Aline VIGNON-BARRAULT	Vieillesse et droit, Etude de droit privé	UA
TEMOS	Yves DENECHERE Cristiana PAVIE	Herboriser au XIXe siècle : savoirs et pratiques du végétal dans l'Ouest de la France	UA
GRANEM	Gildas APERRE	Analyse économique du comportement des ménages face aux risques sanitaires générés par la pollution intérieure des logements	UA

Procès verbal

- Approbation du procès verbal du 19 mars 2018

Point sur le COS UBL

- Diaporama COS | [Lien](#)

Post-doc UBL

→ **17 projets** déposés par l'Université d'Angers

7 projets sur liste principale

7 projets sur liste complémentaire

3 projets non retenus

Post-doc UBL

Unité de recherche (porteur)	Département UBL	PORTEUR	PROJET	Demande Co-financement UA	Demandes Co-financement autre	LP	LC	NR
TEMOS	OST	Patrice MARCILLOUX Bénédicte GRAILLES David NIGET	L'enfant et le récit généalogique et familial : mondialisation des pratiques, nouveaux enjeux, contre-archives (prolongation 6 mois UBL + 6 mois co-financement UA)	21 000	Enjeu[x] : 3000	X 3 mois		
ESO	OST	Chadia ARAB Angéline ETIEMBLE	MiXT : Migrations seXualités Tourisme (prolongation 6 mois UBL + 6 mois co-financement RFI ou UA)	23 000	RFI Tourisme : 46 600	X 3 mois		
CJB	Trans-départements (OST-CEI)	Antony TAILLEFAIT	Contrats et contractualisation dans le système éducatif local au service du bien-être des enfants (COCOSEL)	0	Enjeu[x] : 3000			X
GRANEM	Trans-départements (OST-AAL)	Gaëlle PANTIN-SOHIER GALLEN Céline (Unantes)	Identification et représentations de la consommation d'insectes en Europe	0	0		X	
GEIHP	BS	Nicolas PAPON Jean-Pierre GANGNEUX	Approches de génomique comparative et de métagénomique chez les patients atteints de mucoviscidose colonisés par <i>Aspergillus fumigatus</i> et traités par triazolés	0	0	X 1 an 100%		
CRCINA MITOVASC	BS	Pascale JEANNIN Vincent PROCACCIO	Analysis of fonctionnal POLarization of Macrophages in breast and ovarian CANcer (PolMacCan)	0	0		X	

Post-doc UBL

Unité de recherche (porteur)	Département UBL	PORTEUR	PROJET	Demande Co-financement UA	Demandes Co-financement autre	LP	LC	NR
LPHIA	MM	Mohamed SALHI	Dynamique complexe d'impulsions très énergétiques en régime de résonance des solitons dissipatifs (DSR) dans les lasers à fibre dopée erbium	21 000	0		X	
MOLTECH	MM	Flavia POP Boris LE GUENNIC (URennes)	Photoconductivity of Chiral Materials under Circularly Polarized Light (CHIMAERA)	0	RFI Lumomat : 21 000	X 6 mois		
IRHS	AAL	Elisabeth CHEVREAU	CRISPR-FIRE : Durable resistance of apple against fire blight: functional validation of a major QTL through gene editing	0	INRA : 27 500 RFI OV : 22 900	X 6 mois		
IRHS	AAL	Marion LE SAUX Claudine LANDES	PREDIPATH : Design of marker sets and computational tools to predict plant pathogenicity of bacteria (prolongation 6 mois UBL + 6 mois RFI)	0	RFI OV : 45 250	X 6 mois		
LPG BIAF IRHS	Trans-départements (ML-AAL))	Emmanuelle GESLIN Anis LIMANI	Cycle de l'azote chez une espèce de foraminifère klétoplaste (prolongation 6 mois UBL + 6 mois co-financement FRESCO)	0	FRESCO : 50%	X 3 mois		
LPG BIAF	ML	Emmanuelle GESLIN	How foraminifera can help to understand methane fluxes and climatic changes	0	Artic University : 50%			X

Post-doc UBL

Unité de recherche (porteur)	Département UBL	PORTEUR	PROJET	Demande Co-financement UA	Demandes Co-financement autre	LP	LC	NR
SONAS	Trans-départements (AAL - Biologie et Santé)	Séverine BOISARD Corinne MIRAL (Unantes)	Glycolisation contrôlée de mélanges de flavonoïdes naturels par voie enzymatique	0	0			X
LERIA	NUMERIC	Frederic SAUBION Eric MONFROY	Learning optimal strategies for complex problem solving tools	0	0		X	
LERIA MOLTECH	Trans-départements (NUMERIC-MM)	Benoit DA MOTA Thomas CAUCHY	AI-based assistant for molecular QUantum chemistry (AIQU)	25 000	RFI Atlanstic : 27 000 €		X	
MINT	Trans-départements (BS-MM)	Guillaume BASTIAT Sagrario PASCUAL	New concept for gel of nanoparticles as implant for therapeutic applications: from innovative design to improved biocompatibility	0	0		X	
LAREMA IRHS	Trans-départements (NUMERIC-AAL)	Frédéric PROIA Jérémy CLOTAULT	Dosage statistique appliqué à la détection d'allèles et reconstruction de pedigrees pour des ploïdies variables (GenStat) (prolongation 6 mois UBL + 6 mois co-financement UA)	21 000	0		X	

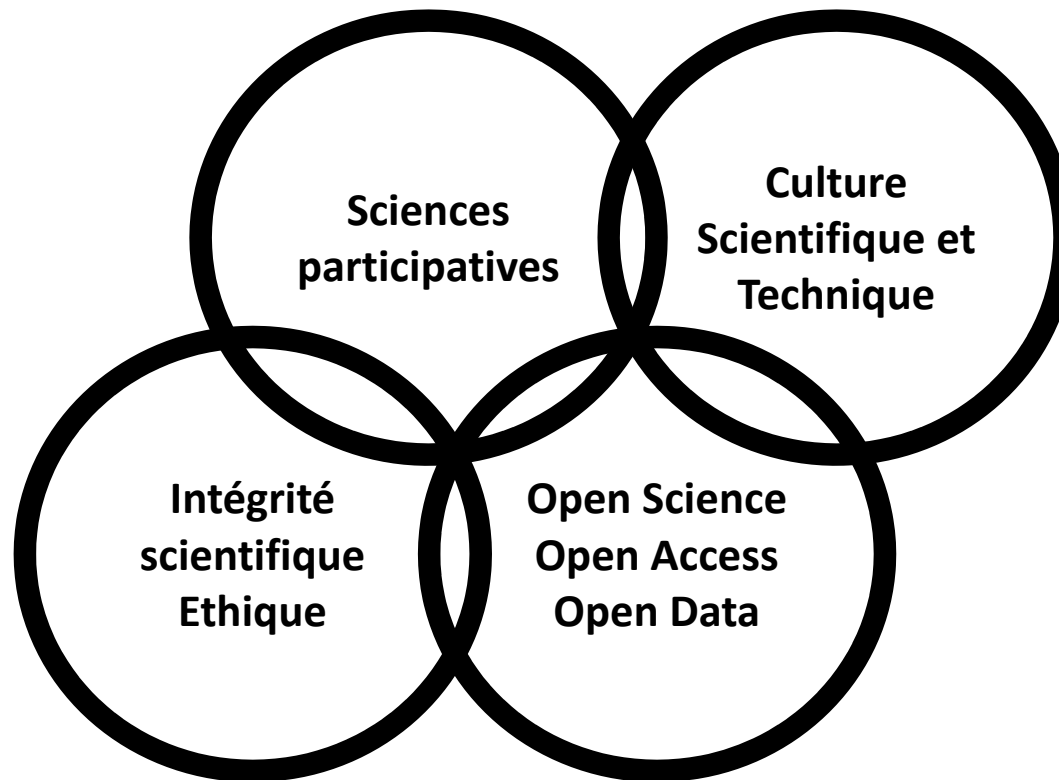
Post-doc UBL

POUR INFORMATION

Unité de recherche (porteur)	Département UBL	PORTEURS	PROJET	Demande Co-financement UA	Demandes Co-financement autre	LP	LC	NR
CRHIA	Trans-départements (OST - ACCP)	Clément THIBAULT U NANTES Porteur 2 Félicien LEMAIRE	Normes, identifications culturelles de la citoyenneté en Europe NICE	0	0	X		

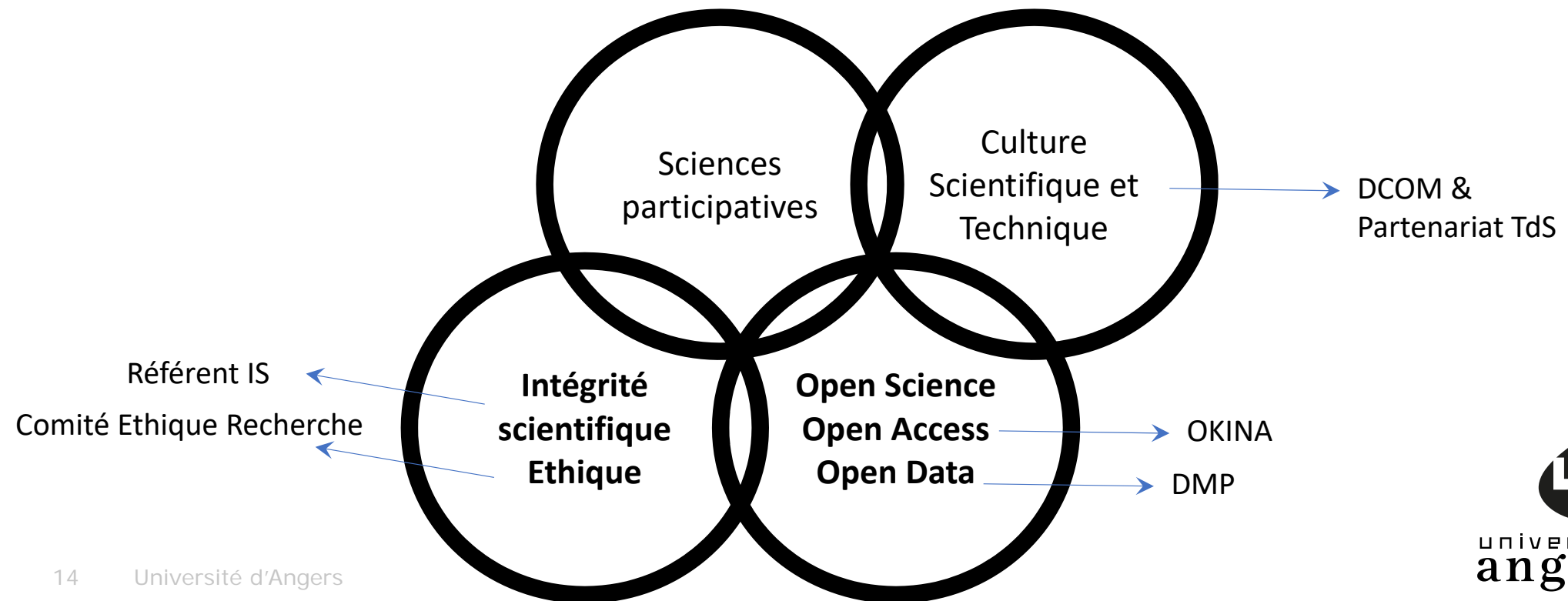
Sciences et Société

Vers une Science plus transparente pour les citoyens...



Sciences et Société

Vers une Science plus transparente pour les citoyens...



Open science : UA

La recherche et valorisation

Accroître nos archives ouvertes
(taux d'articles en ligne vs
références d'articles)



Open ACCESS
archive ouverte
institutionnelle OKINA

Open science

Présentation de Maxence LARRIEU | [Lien](#)

Élection des membres de la CVEt

La commission vie d'établissement a en charge :

- ✓ les projets relevant des Initiatives Etudiantes
- ✓ les projets "Vie de l'établissement" : culturels, d'animation interne, sportifs à destination des :
 - *étudiants et personnels avec notamment la mise*
 - *en place du calendrier annuel des*
 - *manifestations portées par l'établissement.*

Elle communique annuellement, au Conseil d'Administration et à la CFVU, le bilan des projets soutenus et le budget consommé

Élection des membres de la CVEt

La commission vie de l'établissement est composée de :

- Le/la Vice-Président-e Culture, Initiatives et Communication, Président de la Commission,
- Le/La Vice-Président-e de la CFVU,
- Le/La Vice-Président-e Etudiant-e,
- Le/La Vice-Président-e délégué-e à la Cohésion sociale,

- 2 représentant.es du conseil d'administration élu.es par et parmi ses membres (1 étudiant.e et 1 enseignant.e chercheur.e),
- 4 représentant.es de la commission de la formation et de la vie universitaire élu.es par et parmi ses membres (2étudiant.es, 1 enseignant.e-chercheur.e, et 1 personnel BIATSS),
- **2 représentants.es de la commission de la recherche élus par et parmi ses membres (1 étudiant.e : et 1 enseignant.e-chercheur.e),**
- 3 directeurs-rices de composante désigné.e.s par le/la président.e, ou leurs représentants-es,
- 1 directeur-riche de service commun désigné.e par le/la président.e, ou son/sa représentant-e,
- 4 personnels désignés par le/la Président.e.

Élection des membres de la CVEt

Siègent en qualité d'invité-s :

- Le/La Directeur.rice du Clous ou son/sa représentant.e,
- Le/La Directeur.rice des Etudes et de la Vie Etudiante ou son/sa représentante,
- Le/La Directrice (eur) de la Culture et des initiatives ou son/sa représentant.e,
- La/Le Directrice(eur) de la Communication ou son/sa représentant-e,
- Les autres directeurs de composante,
- Les autres directeurs de service commun,
- L'administrateur (rice) du site de Cholet ou son/sa représentant(e),
- L'administrateur (rice) du site de Saumur ou son/sa représentant(e),
- Le/La Directeur (rice) de la Prévention et de la sécurité

Vie des unités

Présentation d'un projet ANR JCJC
Mathieu BARRET | [Lien](#)

ANNEXE 2 : Diaporama de présentation des COS Recherche

COS RECHERCHE

22 MAI 2018

**UNIVERSITE
BRETAGNE
LOIRE**

FONCTIONNEMENT CAMPAGNE D'ATTRACTIVITÉ POSTDOCTORALE 2018

- 51 jetons de cofinancements, dont 10 affectés à l'appel à projets transdépartements
 - Répartitions des co-financements entre Départements selon les mêmes critères qu'en 2017
 - NB : si clé de répartition uniquement sur le nbr d'EC : +1 jeton NUMERIC, +1 MM, -1 AAL, -1 ML
- Diversification des possibilités d'utilisation des *jetons de cofinancements* :
 - Possibilité de financer à 100% des projets co-portés par 2 unités de recherche basées sur 2 sites académiques différents
 - Possibilité de financer des prolongations (6 ou 12 mois) de contrats postdoc de la campagne 2017
 - Sous la responsabilité des jurys de sélection (avec plafonnement pour le financement à 100%)

CAMPAGNE D'ATTRACTIVITÉ POSTDOCTORALE 2018

Répartition des jetons de co-financement

Départements	Nombre de jetons alloués	Nombre maximum de financement possible à 100%
Arts, cultures, création, patrimoines (ACCP)	2	1
Matière Matériaux (MM)	4	1
Mer et littoral (ML)	4	1
Agro-écosystèmes et alimentation (AAL)	3	1
Environnement : univers, terre, écologie, sociétés (EUTES)	2	1
Biologie et santé	6*	2
NUMERIC	7	2
Industrie	3	1
Organisation, sociétés, territoires (OST)	7*	2
Cognition, éducation, interaction(CEI)	3*	1
Sous-total Département	41	13
Projets trans-Départements	10	3
TOTAL	51	16

* Dont 1 jeton en report de l'année 2017 sur le même département (non utilisé par épuisement ou absence de liste complémentaire). Un reliquat ne peut être reporté dans le même Département qu'une seule année.

CAMPAGNE D'ATTRACTIVITÉ POSTDOCTORALE 2018

- Synthèse des appels à projets des Départements (état des lieux avant délibération du COS)

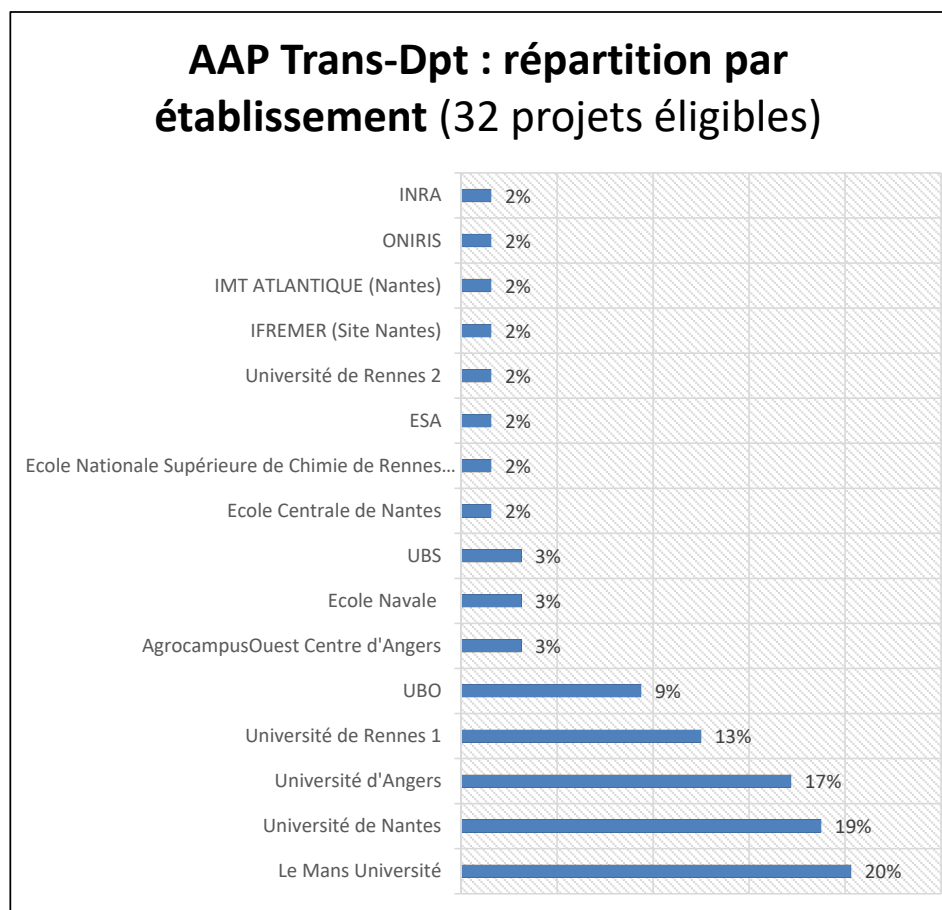
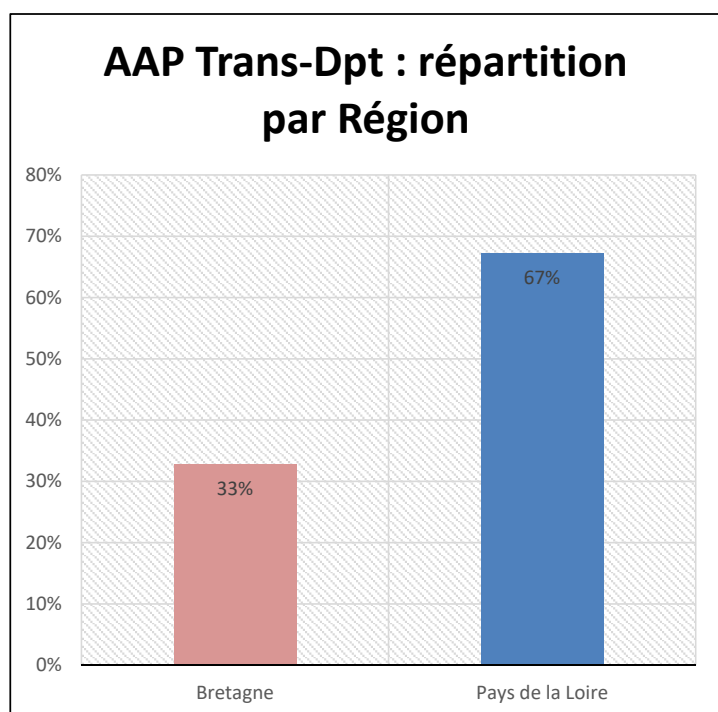
Départements	Nbr financements 2018	Dossiers reçus 2017	Total Dossiers reçus 2018	Nouveaux Dossiers reçus 2018	Dossiers Prolongations reçus 2018	Dossiers sélectionnés Liste principale	Taux de sélection 2018	Taux de sélection 2017	Liste complémentaire
M & L	4	9	16	13	3	4	25%	56%	2
MM	4	12	6	6	0	4	67%	42%	2
AAL	3	6	5	2	3	3	60%	50%	2
Numéric	7	15	14	11	3	7	50%	53%	7
ACCP	2	3	1	1	0	1	100%	67%	0
OST	7	8	9	7	2	7	78%	75%	2
CEI	3	1	4	4	0	3	75%	100%	1
BS	6	6	10	10	0	5	50%	83%	4
Industrie	3	3	5	5	0	3	60%	100%	2
EUTES	2	1	3	3	0	2	67%	100%	1
SS total Dpt	41	64	73	62	11	39	53%	61%	23
Projets Trans	10	20	34	25	9	10	29%	45%	
TOTAL	51	84	107	87	20	49	46%	57%	

Davantage de sélection par rapport à la campagne 2017 (différence de 10 pts environ)

ACCP : 1 dossier déposé pour 2 jetons => proposition de réaffectation à l'AAP TransDépartement
Financements à 100% : 1 au Dpt BS

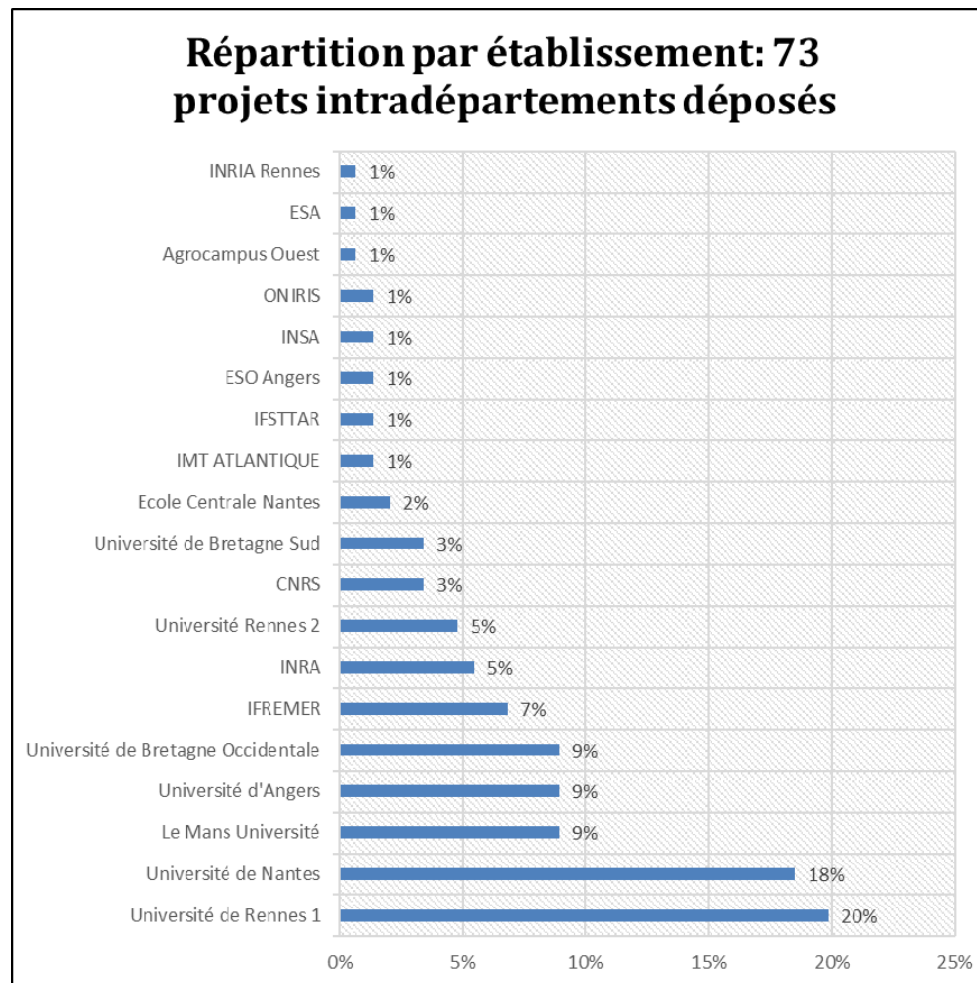
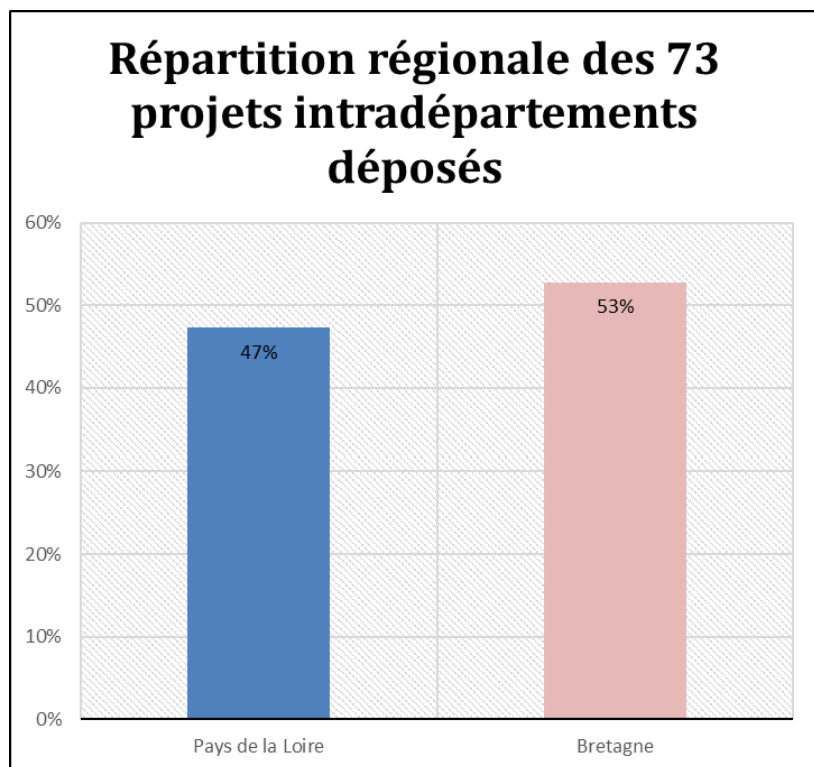
CAMPAGNE D'ATTRACTIVITÉ POSTDOCTORALE 2018

- **AAP Trans-département : analyse des projets déposés par établissement et par Région**



CAMPAGNE D'ATTRACTIVITÉ POSTDOCTORALE 2018

- AAP intra-département : analyse des projets déposés par établissement et par Région



CAMPAGNE D'ATTRACTIVITÉ POSTDOCTORALE - SUITES

- **Notification des résultats aux porteurs de projets par la Mission Recherche**
 - Simplification pour les Départements de Recherche
 - Destinataires : porteurs, copie aux directeurs d'unités et aux directeurs de Département de Recherche
 - 3 types de notification : projets retenus, projets en liste complémentaire, projets non retenus
- **Préparation de la publication des projets retenus**
 - Les porteurs retenus seront contactés par la mission recherche pour la rédaction (français/anglais) des offres de recrutement sur la base d'un canevas commun
 - Publication par l'UBL des projets retenus : site UBL et site EURAXESS, site CampusFrance

CAMPAGNE D'ATTRACTIVITÉ POSTDOCTORALE - SUITES

=> Important : rappeler aux porteurs de projets de confirmer/informer leur cofinancement dès que la réponse est connue pour ne pas retarder les listes complémentaires.

- 1^{er} juin : ouverture de la phase d'appel à candidature
- 1^{er} septembre : date d'effet des premiers recrutements
- **15 octobre : date limite pour confirmer les cofinancements**
- 31 décembre : date limite de lancement des appels à candidature sur projets en liste complémentaire
- 1^{er} mars 2019 : date d'effet des derniers recrutements

QUESTIONS DIVERSES

Projet de calendrier pour la campagne d'appel à projet Colloques internationaux 2018

- Lancement : lundi 16/07/2018
- Date limite de dépôt des projets : vendredi 12 octobre
- Date limite de transmission des classements des établissements à l'UBL : vendredi 23 novembre
- Jury de sélection : COS Recherche vers le 11 décembre

ANNEXE 3 : Diaporama de présentation de l'Open access et de l'open science (Maxence LARRIEU)

Okina

Open Access
&
références
bibliographiques

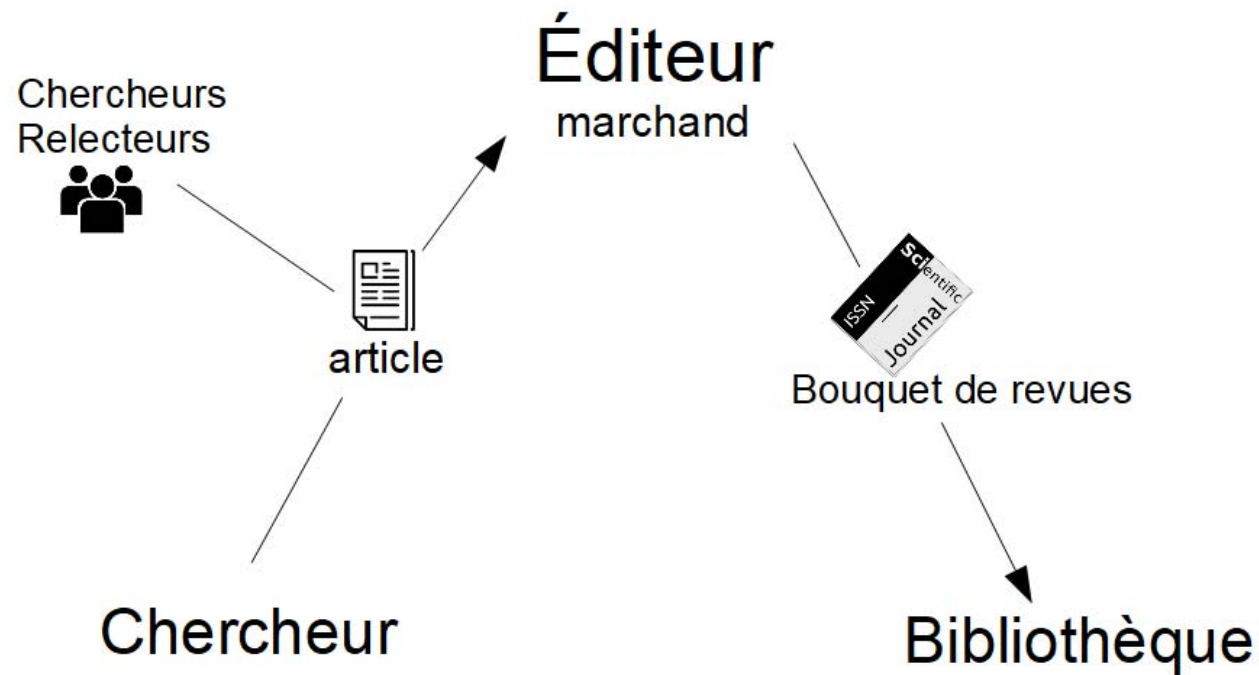
Maxence Larrieu
DRIED
18 mai 2018

1. Qu'est-ce que l'Open Access ?

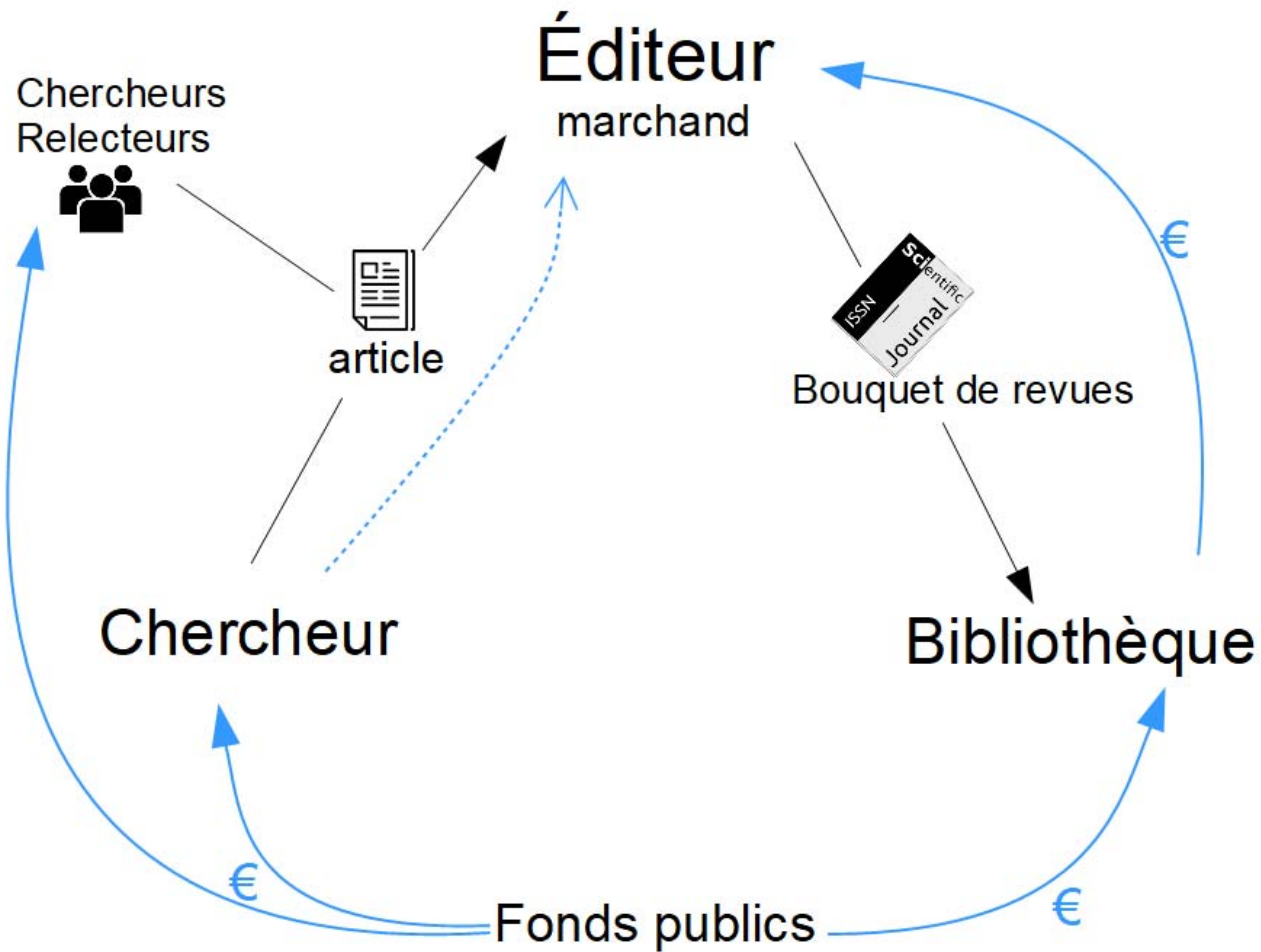
2. Aperçu du contexte actuel

3. UA, Open Access et références

Le modèle privatif



Le modèle privatif



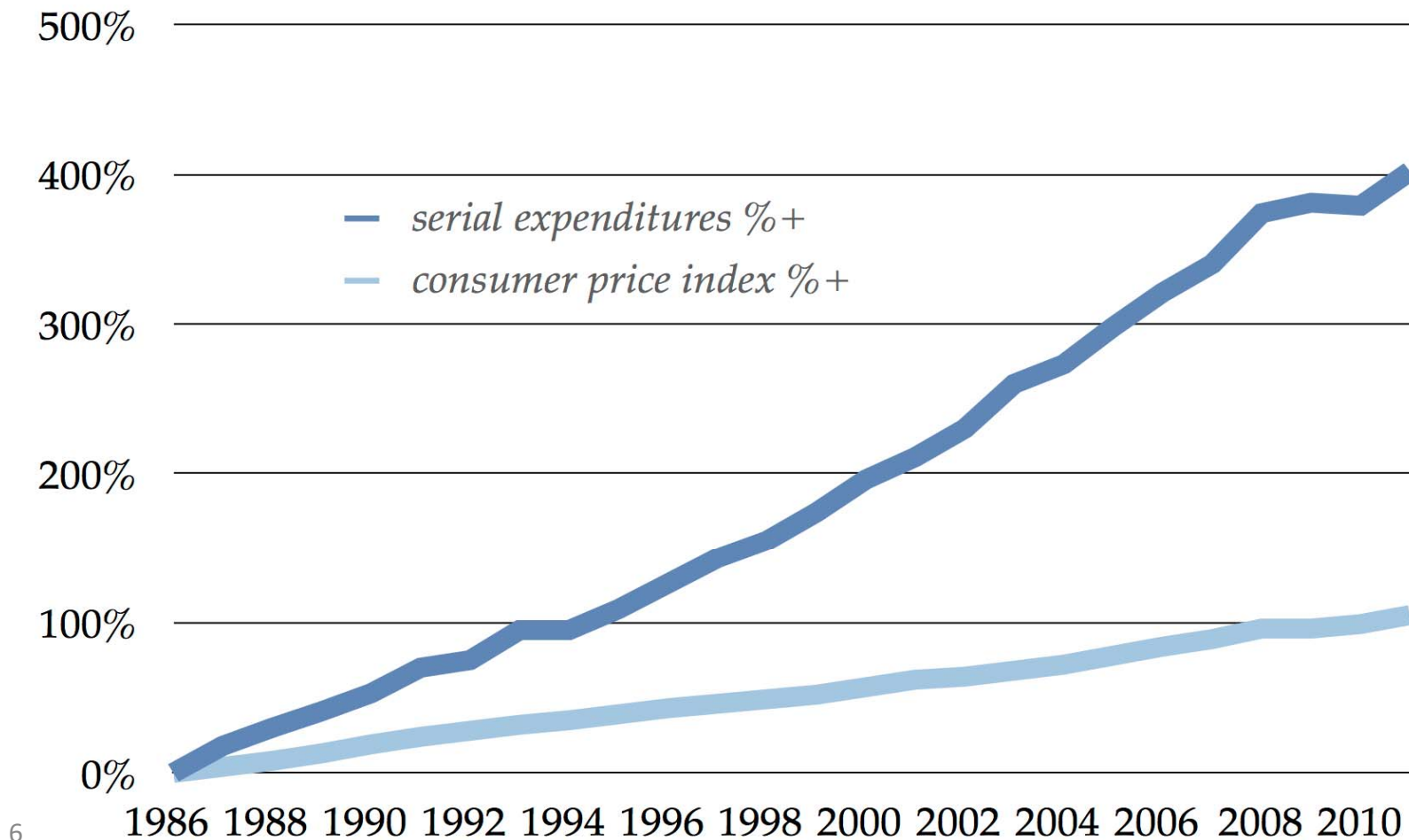
Quelques chiffres

- Dépense ressources électroniques (€)
 - UA 700 k
 - U Rennes 1 1,3 M
 - CNRS (IST) 28 M

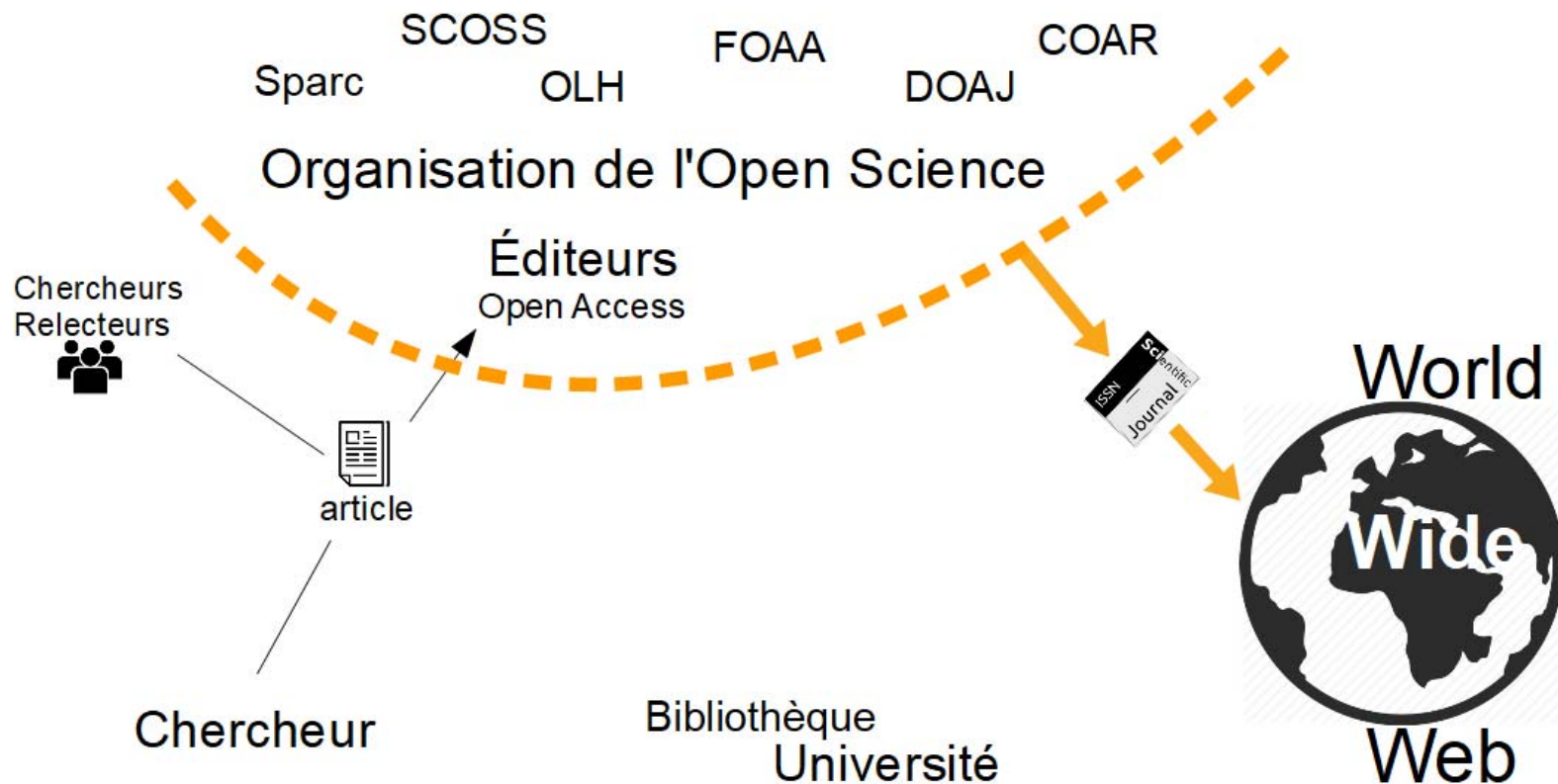
- Chiffres d'affaire (2014)(\$)
 - Elsevier 7,1Milliard
 - Thomson Reuters 11,1 Milliard
 - Nature/Springer 1,2 Milliard

Évolution des prix

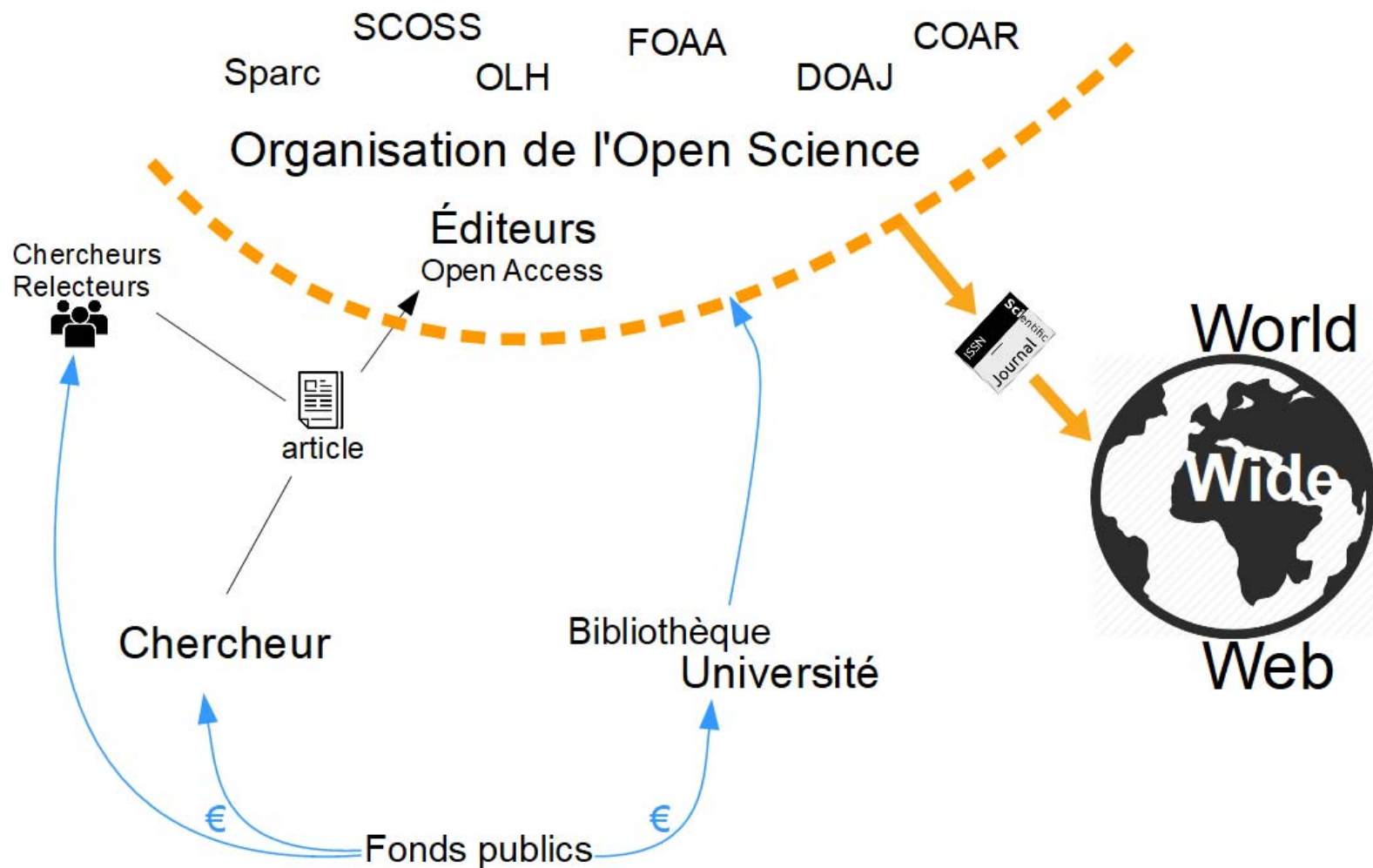
Serials expenditures percentage increase over 1986



Le modèle ouvert



Le modèle ouvert



Soutenir l'Open Access



Jean-François Lutz

@jflutz

Suivre

En 2018 @Univ_Lorraine a décidé d'apporter son soutien à @OpenEditionNews @eruditorg @openlibhums @scipost_dot_org @EDPSciences @oa_math et la revue Epiga hébergée sur Episciences du @ccsd_fr #openaccess #openscience

01:08 - 20 avr. 2018

12 Retweets 14 J'aime



Retweets 12

Likes 14



1.Qu'est-ce que l'Open Access

2.Aperçu du contexte actuel

3.UA, Open Access et références

Loi pour une République Numérique

- Pour tout article publié dans une revue
- l'auteur a le droit de diffuser en libre accès
- la version acceptée pour publication
- 6 mois après publication pour les STM, 12 pour les SHS

Décret du 8 oct. 2016

H2020 et l'Open Access

- Les projets financés par H2020 doivent s'assurer de publier leurs résultats en libre accès, sous peine de sanction.
- Ligne politique en France : incitation
Commission Européenne : obligation

L'Open Access, un mouvement actuel

- Avril 2018, France, fin des accords avec SpringerNature
(13 mois de négociation, 5 M€/an)

« Les coûts toujours croissants de l'information scientifique captent une partie désormais trop importante des budgets des établissements, part qui ne peut être consacrée au financement des activités de recherche ni employée à soutenir la diversité éditoriale. »

- Mai 2018, Suède, fin des accords avec Elsevier
(en 2017 accord de 12 M€/ans + 1,3 M€ d'APC)

« We need to monitor the total cost of publication as we see a tendency towards a rapid increase of costs for both reading and publishing »
Astrid Söderbergh Widding, President of Stockholm University



université
angers

- 1.Qu'est-ce que l'Open Access
- 2.Aperçu du contexte actuel
- 3.UA, Open Access et références**

Le mandat

- Open Access
 - Déposer les articles de revues (ACL)
 - Publié après 1^{er} janvier 2012
 - Dont les auteurs sont membres de l'UA
 - Dans Okina
- Références
 - Saisir les références bibliographiques
 - Toutes publications
 - Parues après 2008
 - Dans Okina

l'archive ouverte Okina

- Open Access : permet aux chercheurs UA de participer à l'Open Access : archiver la production (voie verte)

Mobilisations politiques des groupes ethno-raciaux dans l'Amérique d'Obama

Document	Fichier
Fichier pdf chargé le 24/04/2018 à 14:05:58 Accès libre (version éditeur)	 FICHER

Submitted by [Yohann Le Moigne](#) on Tue, 04/24/2018 - 14:05

Titre	Mobilisations politiques des groupes ethno-raciaux dans l'Amérique d'Obama
Type de publication	Article de revue
Auteur	Le Moigne, Yohann ¹ , Zarifian, Julien
Pays	France
Editeur	Belin
Ville	Paris
Type 16	Article scientifique dans une revue à comité de lecture
Année	2017

Les notices bibliographiques sont placées sous licence ouverte Etalab et les métadonnées en sont librement réutilisables. Les modalités de diffusion des fichiers sont choisies par les auteurs à l'origine du dépôt dans Okina. Le déposant peut placer les fichiers sous licence Creative Commons. En l'absence d'indication spécifique, la réutilisation des fichiers est par défaut soumise au respect du droit d'auteur.

Citer ce document

LE MOIGNE Y. , ZARIFIAN J. « Mobilisations politiques des groupes ethno-raciaux dans l'Amérique d'Obama ». *Revue Française d Etudes Américaines*. 2017. Vol. 152 n°3 p. 3-17

l'archive ouverte Okina

- Références : permet aux chercheurs de référencer leur production : faciliter les exports bibliographiques (Hcéres)

Prise en compte de l'hétérogénéité des préférences dans le cadre de la méthode des choix multi-attributs : application à un bien culturel public à vocation non touristique

Submitted by Gemma Davies on Mon, 02/20/2017 - 10:34

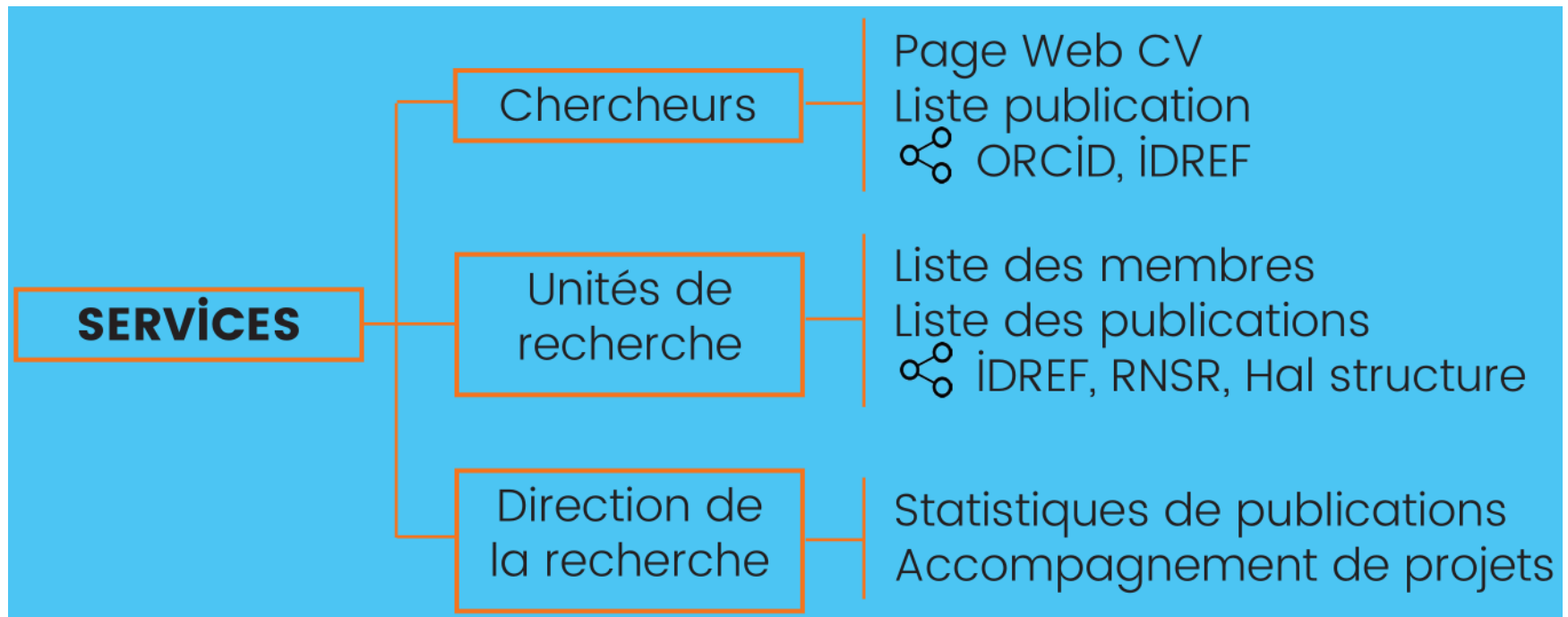
Titre	Prise en compte de l'hétérogénéité des préférences dans le cadre de la méthode des choix multi-attributs : application à un bien culturel public à vocation non touristique
Type de publication	Article de revue
Auteur	Travers, Muriel ¹ , Appéré, Gildas ² , Sagot-Duvauroux, Dominique ²
Editeur	Presses de Sciences Po
Type	Article scientifique dans une revue à comité de lecture
Année	2018
Langue	Français
Date	2018
17	
Numéro	2

Les notices bibliographiques sont placées sous *licence ouverte Etalab* et les métadonnées en sont librement réutilisables. Les modalités de diffusion des fichiers sont choisies par les auteurs à l'origine du dépôt dans Okina. Le déposant peut placer les fichiers sous *licence Creative Commons*. En l'absence d'indication spécifique, la réutilisation des fichiers est par défaut soumise au respect du droit d'auteur.

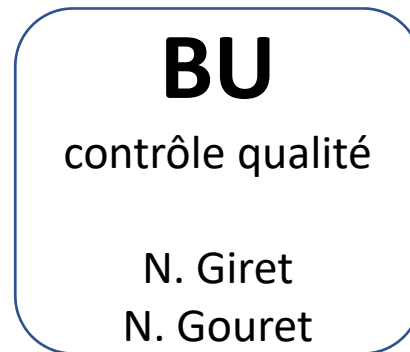
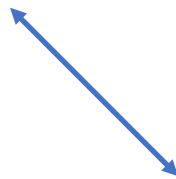
Citer ce document

TRAVERS M. , APPÉRÉ G. , SAGOT-DUVAUROUX D. . « **Prise en compte de l'hétérogénéité des préférences dans le cadre de la méthode des choix multi-attributs : application à un bien culturel public à vocation non touristique** ». *Revue Economique*, 2018, Vol. 69 n°2, pp. 267-302

Okina, les services

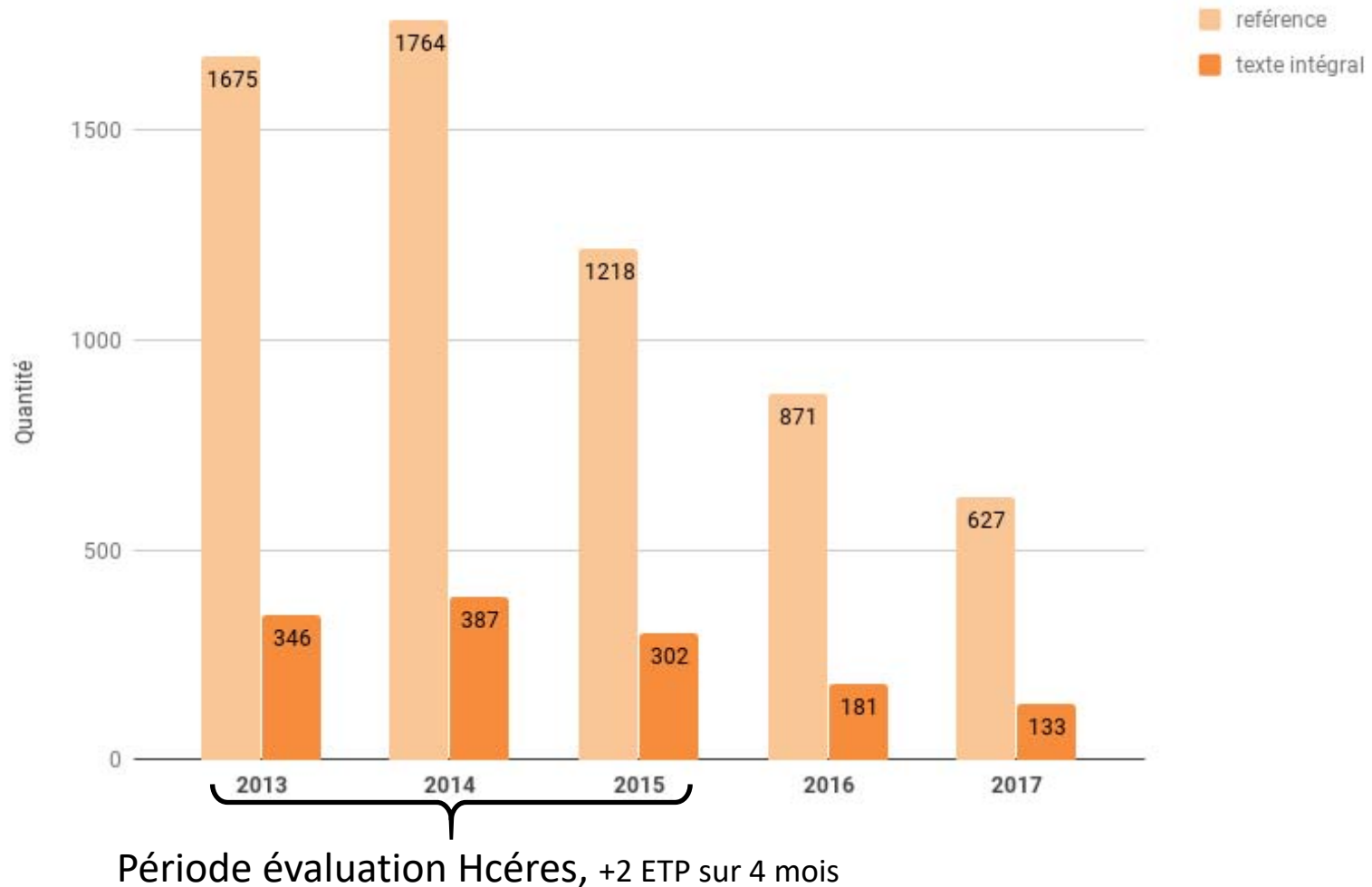


Okina, l'équipe



Statistiques

- Évolution références et Open Access



Statistiques

- Bilan Open Access



–UA	17%
–U Maine	27%
–moyenne nat.	25-35%

- Focus sur les unités

Perspectives

- Objectif:

Faire d'Okina l'outil le plus représentatif de la production scientifique de l'UA

1. vers l'exhaustivité bibliographique
2. favoriser l'Open Access
3. concevoir un outil bibliométrique
4. développer les services aux chercheurs

- Moyen :

Médiation orale (SFR)

Formation (unités)

Communication site web

Calendrier des actions 2017-18

septembre

janvier

mars

mai

juillet

maintenance, hotline Okina

Analyse
bibliométrique
Okina

Étude de cas
Mitovasc

Réalisation
pages web
Open Access

Passation Okina
DDN → DRIED

23

Recrutement
Chargé OA et
Bibliométrie

Recrutement
DCACV
appui formation

SciencePo
participation
forum AOI

Présentation
SFR
Confluences

VEUILLEZ LAISSER
L'ACCÈS LIBRE
À VOS PUBLICATIONS

24^H
/ 24^H

Merci

ANNEXE 4 : Diaporama de présentation de l'ANR (Mathieu BARRET)



ANR JCJC (SEEDS)

SuccEssion des Ensembles microbiens lors du Développement des Semences

Duration and Budget: **48 months; 253 k€**

Partenaires



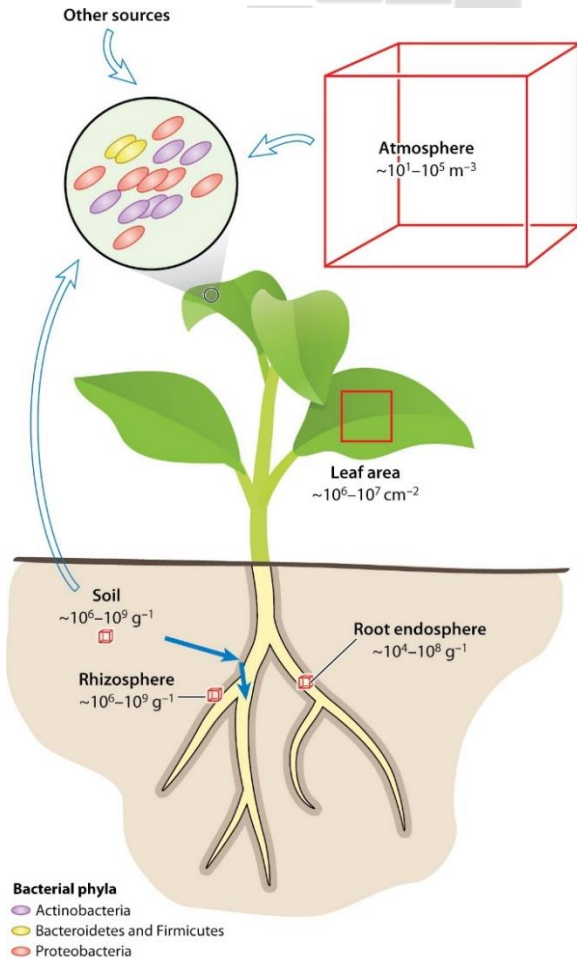
M. Barret
M. Briand
A. Preveaux
S. Bonneau
Doctorant

A. Le Van
M. Jourdan

A. Arkin
L. Liu




Contexte scientifique général



Microbiote des plantes

❖ Impact croissance / santé des plantes

❖ Transmission en partie verticale

 Bulgarelli D, et al. 2013.
Annu. Rev. Plant Biol. 64:807–38

Contexte scientifique général



@University of Kentucky

Microbiote des graines

❖ Installation des cultures

❖ Agents phytopathogènes

❖ Agents pathogènes humain



5389782

Outbreak of Shiga Toxin–Producing *Escherichia coli* O104:H4 Associated With Organic Fenugreek Sprouts, France, June 2011

Lisa A. King,¹ Francisco Nogareda,^{1,4} François-Xavier Weill,² Patricia Mariani-Kurkdjian,³ Estelle Loukiadis,⁴ Gaëlle Gault,⁵ Nathalie Jourdan-DaSilva,¹ Edouard Bingen,³ Muriel Macé,² Delphine Thevenot,⁴ Nathalie Ong,⁵ Christine Castor,⁵ Harold Noël,¹ Dieter Van Cauteren,¹ Martine Charron,⁵ Véronique Vaillant,¹ Benedicte Aldabe,⁵ Véronique Goulet,¹ Gilles Delmas,¹ Elisabeth Couturier,¹ Yann Le Strat,¹ Christian Combe,⁶ Yhsou Delmas,⁶ François Terrier,² Benoit Vendrely,⁶ Patrick Rolland,⁵ and Henriette de Valk¹



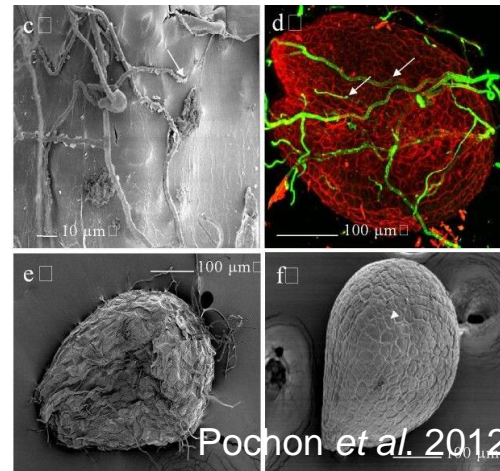
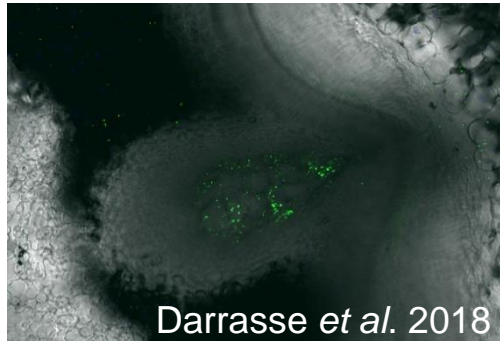
Contexte scientifique au sein unité

Transmission microorganismes semences

❖ Agents phytopathogènes

➤ *Xanthomonas*

➤ *Alternaria*



Darsonval *et al.*, 2008-2009; Darrasse *et al.* 2010; Pochon *et al.*, 2012-2013; Calmes *et al.*, 2013; Darrasse *et al.*, 2018

Contexte scientifique au sein unité

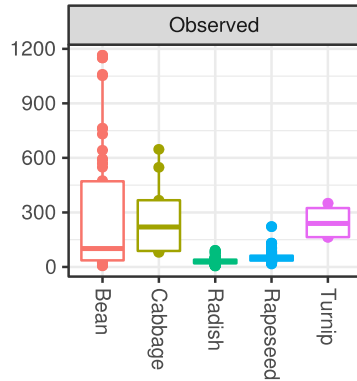
Transmission microorganismes semences

❖ Microbiote (EmerSys + FungiSem)

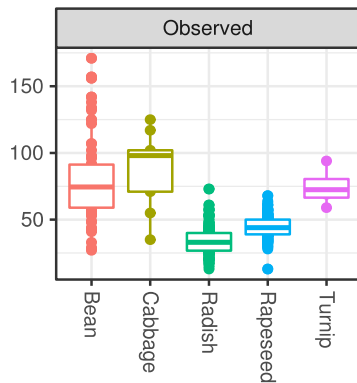
➤ Bactéries

➤ Champignons

16S



ITS1

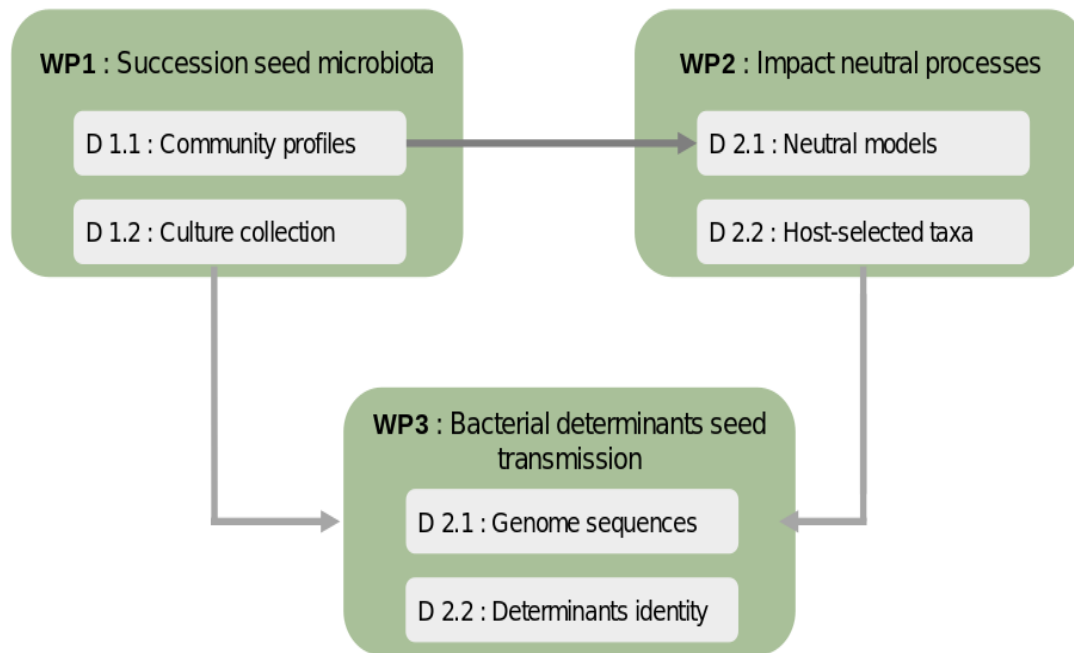


Barret *et al.*, 2015; Klaedtke *et al.* 2016; Barret *et al.*, 2016; Rezki *et al.*, 2016; Shade *et al.*, 2017; Rezki *et al.*, 2018



Objectifs

- ❖ Biological/Ecological processes involved in assembly of the bacterial community during seed development (radish/bean as model system)



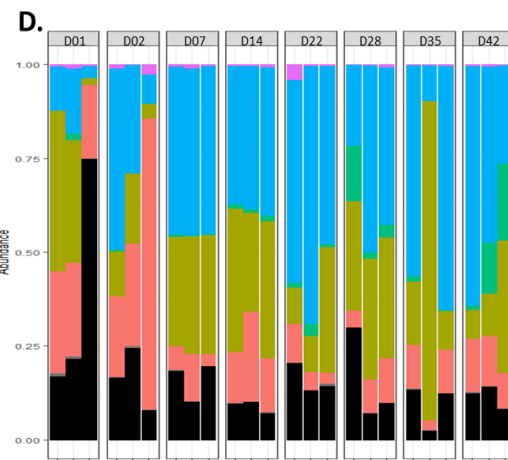
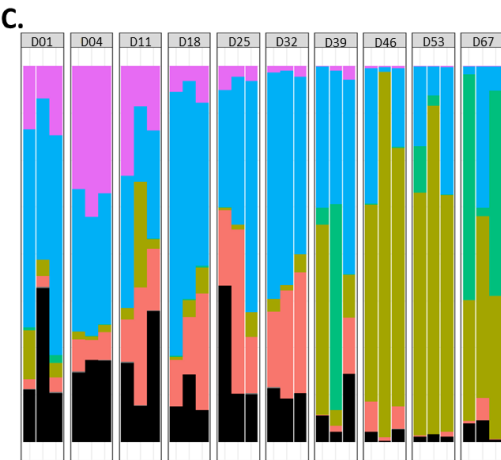
WP1 : succession seed microbiota



A. Radis
10 temps X 3 échantillons / temps



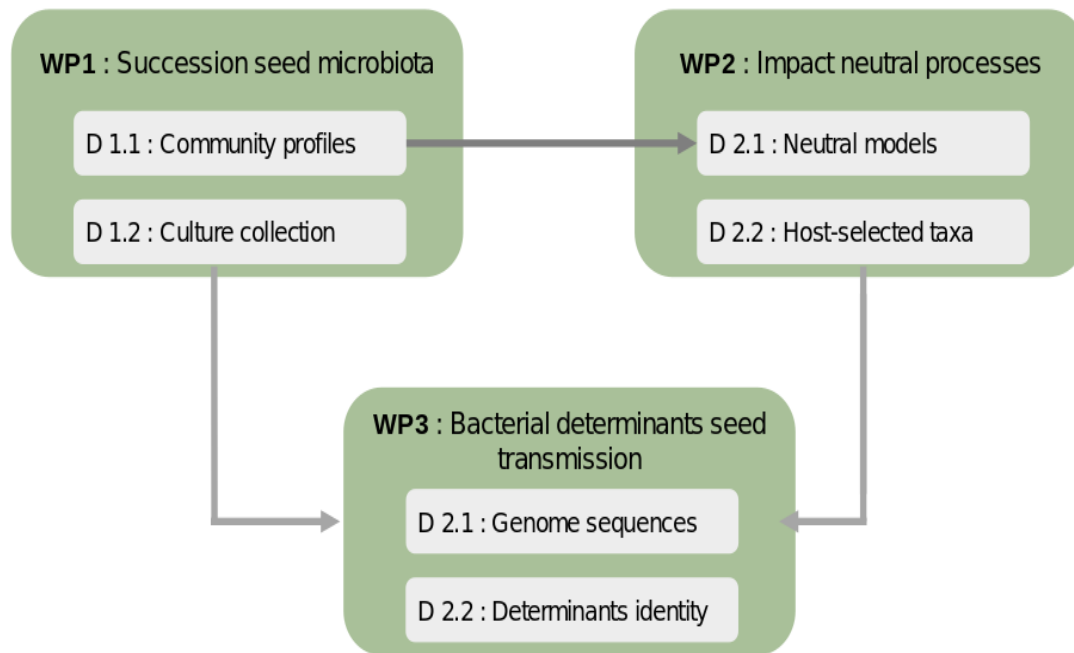
B. Haricot
8 temps X 3 échantillons / temps





Objectifs

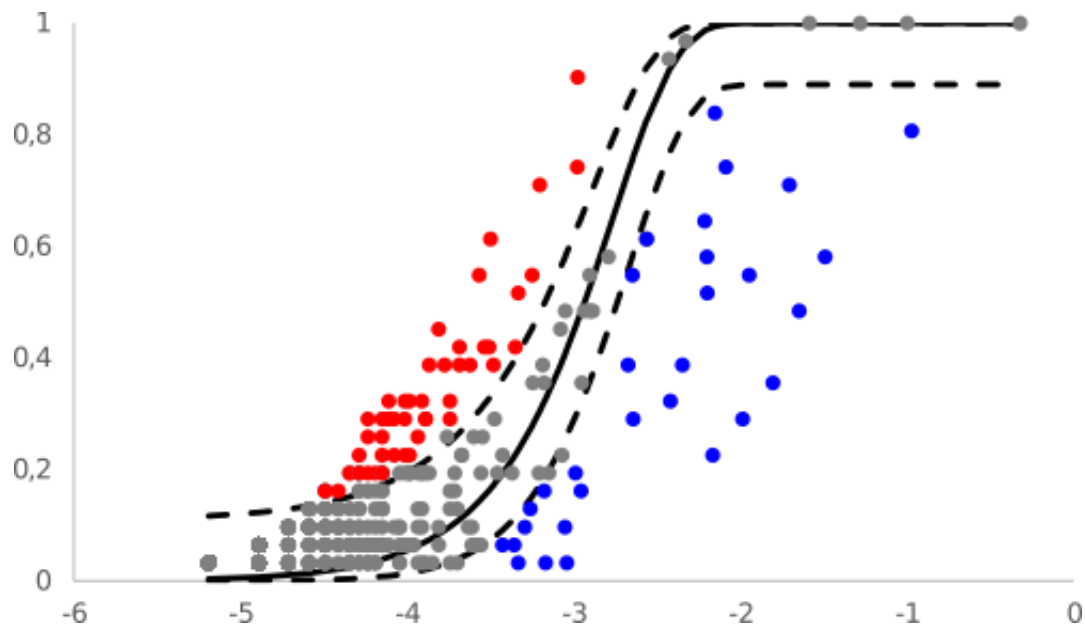
- ❖ Biological/Ecological processes involved in assembly of the bacterial community during seed development (radish/bean as model system)





WP2 : impact neutral processes

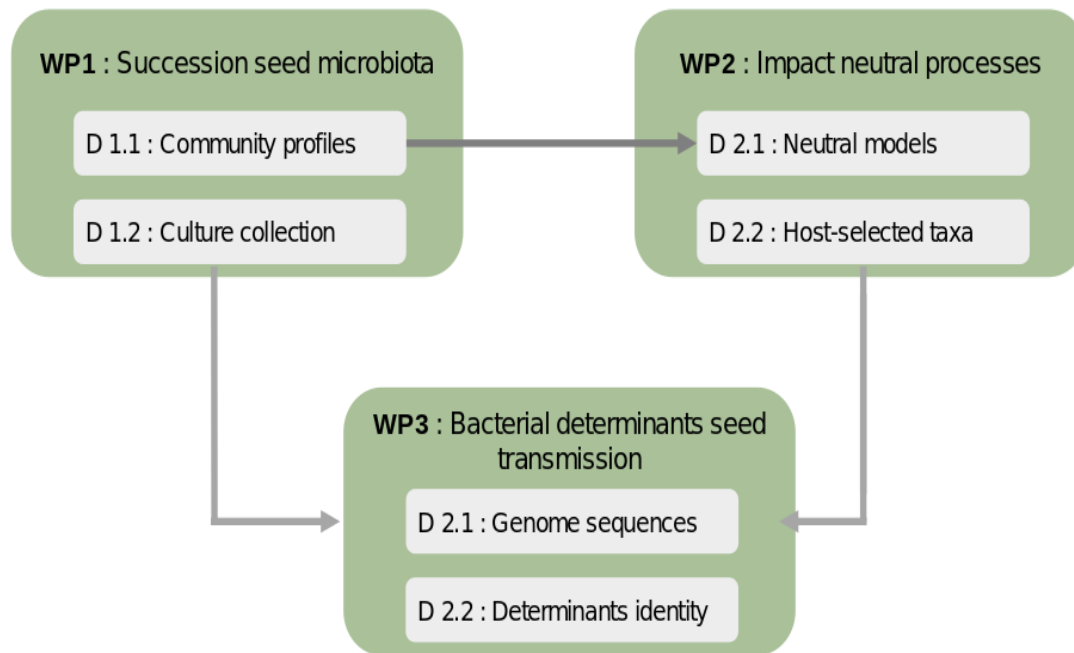
Sloan neutral model





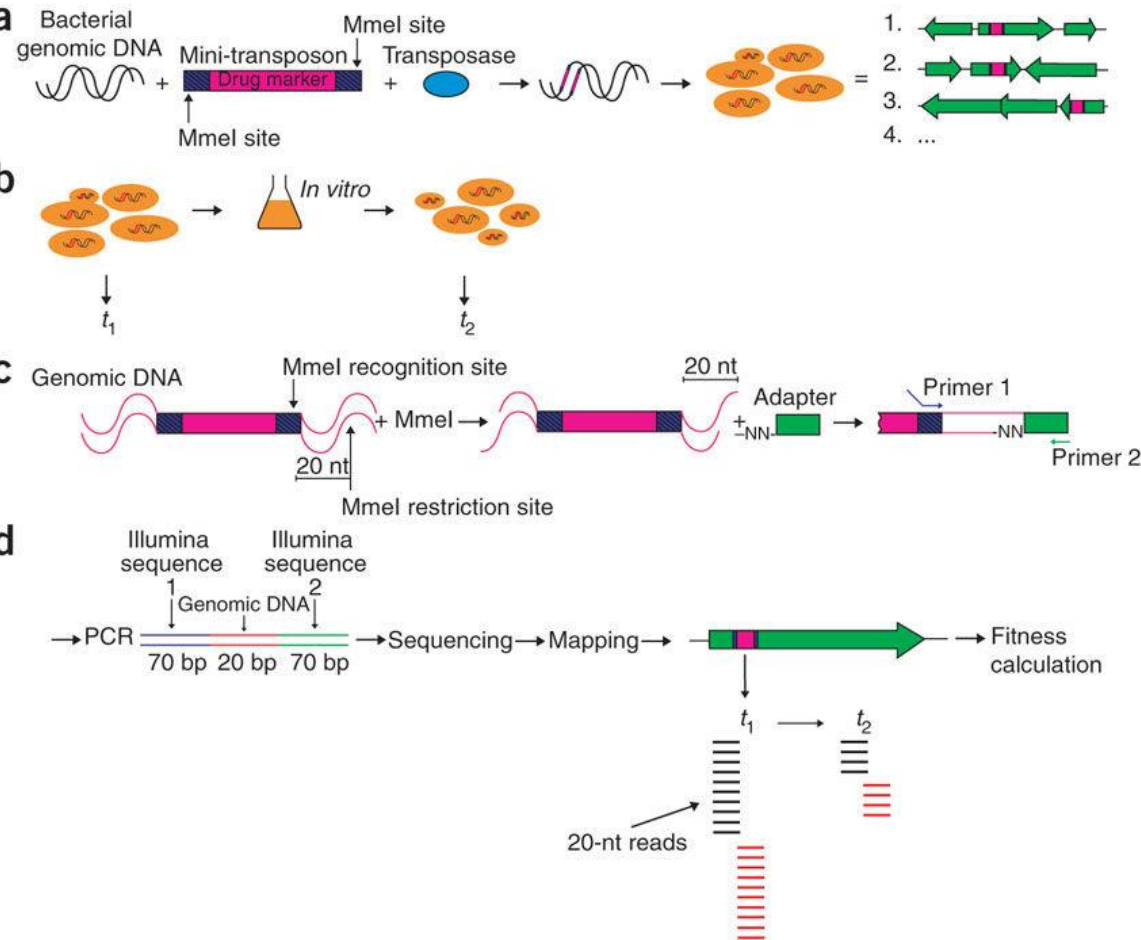
Objectifs

- ❖ **Biological/Ecological processes involved in assembly of the bacterial community during seed development (radish/bean as model system)**



WP3 : Bacterial determinants

TnSeq





Objectifs

- ❖ Biological/Ecological processes involved in assembly of the bacterial community during seed development (radish/bean as model system)

