

# Procès-verbal

Commission de la formation et de la vie  
universitaire

23 avril 2018

Adopté par la Commission de la formation et de la vie  
universitaire du mardi 03 juillet 2018.

La commission de la formation et de la vie universitaire de l'Université d'Angers s'est réunie en séance plénière le 23 avril 2018 à 14h30 dans la salle du conseil, 40 rue de Rennes, sous la présidence de Christian ROBLÉDO, Président de l'Université d'Angers.

ROBLÉDO Christian	Présent
MALLET Sabine	Présente
ANTUNES Cécilia (Suppléant : TRÉMOUREUX Clémence)	Excusée, donne procuration à Antoine LE TERTRE
BARBE Valérie	Absente, donne procuration à Éric PIERRE
BIORET Pierre (Suppléante : HAMEL Justine)	Présent
BLAKE Laura (Suppléant : JOUIN Arthur)	Présente
BOUCHERON Sonia	Absente
BOURHIS Louis-Charles (Suppléante : JOUANNEAU Sarah)	Absent
CAILLEAU Thierry	Présent
CÉDILLE Émile (Suppléant : CHAUVIN Paul )	Présent
CHEVREAU Elisabeth	Absente
DURAND Rémy (Suppléante : RAUD—LEGER Léna)	Excusé, donne procuration à Mély HARZALLAH
EMOND Hervé	Présent
FAUCONNIER Valentin (Suppléante : COUVÉ Marine)	Excusé, donne procuration à Laura BLAKE
FILLIOL Julie (Suppléant : BARILLIER Lucas)	Présente
FLEURANT Cyril	Excusé, donne procuration à Philippe VIOLIER
FOUCHET Florian	Excusé, donne procuration à Hélène LIBOUBAN
GAY-BOISSON Catherine	Excusée, donne procuration à Hélène TRICOIRE-LEIGNEL
GERAULT Laurent (suppléant BRANCOUR Roch)	Excusé, donne procuration à Sabine MALLET
HARZALLAH Mély (Suppléant : BOUT Victor)	Présente
INGREMEAU Françoise	Présente

LACROIX Florence (Suppléante CHAUVIGNE Céline)	Présente
LAHEURTE Cyrille	Excusé, donne procuration à Thierry CAILLEAU
LAMBERT Axel (Suppléant : HAINSELIN Lucas)	Présent
LE TERTRE Antoine (Suppléant : Couturier Éric)	Présent
LERICHE Philippe	Excusé
LEROLLE Nicolas	Absent
LIBOUBAN Hélène	Présente
MATHIEU Elisabeth	Excusée, donne procuration à Sabine MALLET
MERCIER Félix (Suppléant : WAGNER Rémi)	Excusé, donne procuration à Pierre BIORET
MOISY Laurence	Présente
NGUYEN PHUONH Linh (Suppléante : GAUDIN Mathilde)	Excusée, donne procuration à Emile CEDILLE
NIVELÉAU Agathe (Suppléante : MOISON Joanne)	Absente
PENGAM Soizic (Suppléant : MÉZIÈRE Simon)	Excusée, donne procuration à Antoine LE TERTRE
PIERRE Éric	Présent
RULENCE David	Présent
SEILLER Nell (Suppléante : GUICHETEAU Marie-Laure)	Absente
TRICOIRE-LEIGNEL Hélène	Présente
URBAN Thierry	Absent
VIGNON-BARRAULT Aline	Absente
VIOLIER Philippe	Présente

♦ **Membres présents invités :**

♦ Florence EVEN, Directrice Générale Adjointe	Maud PUAUD, responsable des formations, services innovants – SCDA Belle Beille Christine MENARD, directrice du SUJO-IP Didier BOISSON, porteur de projet Thélème
-----------------------------------------------	------------------------------------------------------------------------------------------------------------------------------------------------------------------------

♦ **Secrétariat :**

Cellule institutionnelle



## Ordre du Jour

1.	Informations .....	1
1.1	Plan Etudiant, proposition de données d'appel : principe général .....	1
1.2	Plan Etudiant, proposition de données d'appel : filières pour lesquelles le principe général ne s'applique pas.....	1
1.3	Plan Etudiant, proposition de données d'appel : application du principe général dans les autres filières.....	1
2.	Approbation des procès-verbaux .....	2
2.1	Procès-verbal du 26 février 2018 .....	2
3.	Enseignement et conventions.....	2
3.1	Conventions.....	2
3.1.1	Convention UFR ESTHUA Tourisme et Culture / Groupe Sup de Co La Rochelle .....	2
3.1.2	Convention UFR ESTHUA Tourisme et Culture / Université Nationale Normale de Taiwan .....	2
3.1.3	Convention UFR ESTHUA Tourisme et Culture / École Européenne de Graphisme et de Publicité2	
3.1.4	Convention Faculté LLSH / Union Régionale Interfédérale des Organismes Privés Sanitaires et Sociaux des Pays de la Loire (URIOPSS) .....	2
3.1.5	Convention IUT / Centre de Formation des Apprentis du CEZ-Bergerie Nationale de Rambouillet2	
3.2	Ouverture de la Licence 2 Mathématiques à distance .....	2
3.3	Modification de MCC .....	3
3.3.1	Modification de MCC Faculté DEG : Master 2 mention Management et Commerce International3	
3.3.2	Modification de MCC Faculté DEG : Master 2 Histoire du Droit et des Institutions .....	3
3.3.3	Modification de MCC UFR ESTHUA Tourisme et Culture : Licence 3 Sciences sociales option Univers de la Mode .....	3
3.3.4	Modification de MCC UFR ESTHUA Tourisme et Culture : Master 2 mention Tourisme et Master 2 mention Direction de Projets ou Etablissements Culturels.....	3
3.3.5	Point d'avancement sur le projet Thélème.....	3
4.	Vie Universitaire .....	3
4.1	Bilan du Service Commun de Documentation et d'Archives (SCDA) .....	3
4.2	Bilan du Service Universitaire Information, Orientation et d'Insertion Professionnelle (SUIO-IP)4	

A l'ouverture de la séance du 23 avril 2018 à 14h30, 32 membres sont présents ou représentés (40 membres en exercice, 19 membres présents, 13 procurations). Trois membres invités sont présents.

### **1. Informations**

M. ROBLÉDO propose aux membres de la CFVU de se positionner sur un principe général concernant les données d'appel de Parcoursup.

M. ROBLÉDO rappelle qu'à quelques exceptions près, l'Université d'Angers va accueillir l'ensemble des étudiants qui auront, in fine, fait le choix d'une filière de formation à l'université. Au-delà de l'accueil, l'Université d'Angers souhaite que ses étudiants s'épanouissent et réussissent leurs études.

M. ROBLÉDO souhaite que le principe général stipule de mettre une donnée d'appel correspondant au nombre de candidats de façon à ce qu'aucun candidat soit sur liste d'attente, puis, accepté en juillet, au terme d'une procédure complémentaire. Ensuite, M. ROBLÉDO indique que pour les filières en tension (Pluripass, Psychologie), si nous appliquons ce principe, nous prenons le risque que le nombre de candidats admis soit nettement supérieur aux capacités d'accueil physiques, d'où la nécessité, pour ces filières d'avoir un principe dérogatoire.

M. ROBLÉDO propose le processus suivant : les principes concernant les données d'appel dans le cadre de Parcoursup sont débattus et approuvés lors des conseils centraux, puis applicables dans les composantes selon l'appréciation des équipes pédagogiques.

Mme MALLET indique que sur Admission Post Bac (APB) l'an passé tous les étudiants ont été appelés à part dans les filières Psychologie et Economie Gestion. Cette année le nombre de candidatures est en baisse donc, a priori, il n'y aura pas de problème en lien avec les capacités d'accueil.

Mme MOISY demande si de telles mesures ne vont pas avoir un impact pour les filières plus attractives, augmentant ainsi considérablement le nombre d'inscrits.

M. ROBLÉDO répond que, dans certaines formations, des moyens supplémentaires vont être nécessaires. Pour cela un accompagnement financier est en train d'être déployé.

M. BIORET demande quels seront les critères d'admission pour les étudiants candidats dans les filières en tension.

Mme MALLET indique que ce sont les équipes pédagogiques qui vont indiquer les données d'appel pour les filières en tension. Ensuite, les dossiers seront étudiés grâce à l'outil d'aide à la décision.

M. RULENCE explique qu'un apprentissage doit être fait dans l'appropriation des fiches avenir par les lycéens puisque certaines ne sont pas exploitables en l'état (très vagues). Le projet Thélème et la Liaison Lycée - Université pourront aller dans ce sens.

Mme FILLIOL demande ce que prévoit l'Université d'Angers en cas de très forte affluence dans une de ses filières.

M. ROBLÉDO répond que dans ce cas, une discussion avec la composante concernée serait ouverte pour déterminer la nature de l'accompagnement le plus pertinent.

#### 1.1 Plan Etudiant, proposition de données d'appel : principe général

Le principe général sur les données d'appel dans le cadre du Plan Etudiant suivant : « mettre une donnée d'appel correspondant au nombre de candidats » est approuvé.

Cette décision est adoptée à la majorité avec 31 voix pour et 1 abstention.

#### 1.2 Plan Etudiant, proposition de données d'appel : filières pour lesquelles le principe général ne s'applique pas

Le principe général sur les données d'appel dans le cadre du Plan Etudiant ne s'applique pas pour les filières Pluripass et Psychologie.

Cette décision est adoptée à l'unanimité avec 32 voix pour.

#### 1.3 Plan Etudiant, proposition de données d'appel : application du principe général dans les autres filières

Le positionnement vis-à-vis du principe général sur les données d'appel dans le cadre du Plan Etudiant est laissé à l'appréciation des composantes.

Cette décision est adoptée à l'unanimité avec 32 voix pour.

## 2. Approbation des procès-verbaux

### 2.1 Procès-verbal du 26 février 2018

Le procès-verbal du 26 février 2018 est approuvé.

Cette décision est adoptée à l'unanimité avec 32 voix pour, sous réserve des modifications suivantes :

- Enlever la phrase « cette décision est prise à la majorité avec 5 voix pour et 6 voix contre » après le point 4. Enseignement et conventions. En effet, cette phrase est mal placée et non cohérente.
- Ajouter l'intervention de Mme HARZALLAH dans le point relatif aux capacités d'accueil en M2 Droit pour la rentrée 2018/2019.

## 3. Enseignement et conventions

### 3.1 Conventions

Mme MALLET présente les conventions.

#### 3.1.1 Convention UFR ESTHUA Tourisme et Culture / Groupe Sup de Co La Rochelle

Mme BLAKE demande pourquoi une note inférieure à 8/20 à une unité d'enseignement entraîne la non compensation.

M. VIOLIER explique qu'à l'UFR ESTHUA Tourisme et Culture les enseignements sont pluridisciplinaires, les étudiants doivent acquérir de bonnes connaissances générales. La note « plancher » à 8/20 est une modalité de contrôle des connaissances qui bloque la compensation des unités d'enseignement entre elles. Celle-ci s'applique à l'ensemble des étudiants en master de la composante, et, plus généralement aux étudiants en master des établissements extérieurs partenaires.

La convention de partenariat relative à la Licence Sciences sociales et au Master mention Tourisme parcours management des entreprises du tourisme est approuvée

Cette décision est adoptée à l'unanimité avec 32 voix pour.

#### 3.1.2 Convention UFR ESTHUA Tourisme et Culture / Université Nationale Normale de Taïwan

La convention de double diplôme relative au Master mention Tourisme parcours Anglophone International Hospitality Management est approuvée.

Cette décision est adoptée à l'unanimité avec 32 voix pour.

#### 3.1.3 Convention UFR ESTHUA Tourisme et Culture / École Européenne de Graphisme et de Publicité

La convention de formation relative à la Licence mention Sciences sociales parcours Culture, Patrimoine, Tourisme est approuvée.

Cette décision est adoptée à l'unanimité avec 32 voix pour.

#### 3.1.4 Convention Faculté LLSH / Union Régionale Interfédérale des Organismes Privés Sanitaires et Sociaux des Pays de la Loire (URIOPSS)

La convention de partenariat concernant le Master Intervention et développement social est approuvée.

Cette décision est adoptée à l'unanimité avec 32 voix pour.

#### 3.1.5 Convention IUT / Centre de Formation des Apprentis du CEZ-Bergerie Nationale de Rambouillet

La convention de partenariat relative à la Licence Professionnelle productions animales, parcours Conseil, Valorisation et commercialisation des animaux d'élevage est approuvée.

Cette décision est adoptée à l'unanimité avec 32 voix pour.

### 3.2 Ouverture de la Licence 2 Mathématiques à distance

M. CEDILLE demande pourquoi les frais d'inscription en formation initiale de la Licence 2 à distance et la L3 à distance ne sont pas identiques.

Mme MALLET répond que la question va être posée au service concerné. Les aspects financiers seront mis à jour pour le conseil d'administration.

Mme HARZALLAH demande pourquoi il est indiqué que la formation peut être préparée en un an ou sur plusieurs années grâce aux ECTS. Puis elle demande s'il est vrai que les étudiants n'ayant pas le niveau pour entrer en L3 peuvent suivre la L2 à distance. Elle s'interroge sur l'intérêt que peut avoir cette année à distance pour des étudiants ayant déjà suivi une L2 Mathématiques.

Mme MALLET répond que cette formation est construite avec des modules donc ils peuvent être validés en un an ou en plusieurs années, le choix est laissé à l'appréciation des étudiants. Pour ce qui est du suivi de la L2 Mathématiques à distance par des étudiants ne pouvant entrer directement en L3, il peut s'agir d'une validation d'études supérieures pour des étudiants étrangers, par exemple.

L'ouverture de la Licence 2 Mathématiques à distance est approuvée.

Cette décision est adoptée à l'unanimité avec 32 voix pour, sous réserve d'avoir des éléments financiers complémentaires pour le conseil d'administration.

### 3.3 Modification de MCC

Mme MALLET présente les modifications de Modalités de Contrôle de Connaissances (MCC).

#### 3.3.1 Modification de MCC Faculté DEG : Master 2 mention Management et Commerce International

La Modification de MCC concernant le Master 2 mention Management et Commerce International est approuvée.

Cette décision est adoptée à l'unanimité avec 32 voix pour.

#### 3.3.2 Modification de MCC Faculté DEG : Master 2 Histoire du Droit et des Institutions

La Modification de MCC concernant le Master 2 Histoire du Droit et des Institutions est approuvée.

Cette décision est adoptée à l'unanimité avec 32 voix pour.

#### 3.3.3 Modification de MCC UFR ESTHUA Tourisme et Culture : Licence 3 Sciences sociales option Univers de la Mode

La Modification de MCC concernant la Licence 3 Sciences sociales option Univers de la Mode est approuvée.

Cette décision est adoptée à l'unanimité avec 32 voix pour.

#### 3.3.4 Modification de MCC UFR ESTHUA Tourisme et Culture : Master 2 mention Tourisme et Master 2 mention Direction de Projets ou Etablissements Culturels

La Modification de MCC concernant le Master 2 mention Tourisme et Master 2 mention Direction de Projets ou Etablissements Culturels est approuvée.

Cette décision est adoptée à l'unanimité avec 32 voix pour.

#### 3.3.5 Point d'avancement sur le projet Thélème

M. BOISSON présente ce point (cf. diaporama de séance en annexe). Il indique que le 6 juin aura lieu la signature de la convention avec l'ANR.

Mme TRICOIRE-LEIGNEL demande si les ATER auront une partie recherche.

M. BOISSON approuve.

M. ROBLÉDO remercie M. BOISSON, l'équipe projet Thélème et les agents mobilisés dans les composantes et services communs pour leur travail et leur investissement.

## **4. Vie Universitaire**

### 4.1 Bilan du Service Commun de Documentation et d'Archives (SCDA)

Mme PUAUD présente ce point (cf. diaporama de séance en annexe).

M. PIERRE demande pourquoi la subvention du SCDA à la bibliothèque de Cholet a été diminuée cette année.

Mme PUAUD lui conseille de se rapprocher de Mme CLOT pour avoir des éléments de réponses.

M. RULENCE demande si la réservation de matériel est envisagée.

Mme PUAUD répond par la négative. Un groupe de travail pourrait être mis en place sur cette thématique.

M. ROBLÉDO indique que l'usage d'une bibliothèque évolue et remercie les agents du SCDA pour la qualité du travail fourni depuis plusieurs années pour faire face à ces évolutions.

4.2 Bilan du Service Universitaire Information, Orientation et d'Insertion Professionnelle (SUIO-IP)

Mme MENARD présente ce point (cf. diaporama de séance en annexe).

Mme TRICOIRE-LEIGNEL demande si la participation à un atelier, dans le cadre du 3PE, pourrait permettre une validation de l'UE en master.

Mme MENARD explique que dans ce sens, elle souhaite remettre en place le réseau des référents 3PE.

M. ROBLÉDO félicite l'équipe du SUIO-IP pour la qualité du travail fourni cette année.

En l'absence de questions diverses, l'ordre du jour étant épuisé, la séance est levée à 17h40.

**La Vice-présidente formation et vie  
universitaire,  
de l'Université d'Angers**

*Sabine MALLET*





**ANNEXES**

Annexe 1 : Diaporama de la séance du 23 avril 2018



# Commission de la Formation et de la Vie Universitaire 23 avril 2018

## **Ordre du jour :**

1. Informations
2. Procès-verbal
3. Enseignement et conventions
4. Vie universitaire

# 1. Informations

# 2. Procès-verbaux

## 2.1 Procès-verbal de la CFVU du 26 février 2018– **VOTE**

# 3. Enseignement et vie étudiante

3.1 Conventions – **votes**

3.2 Ouverture de la Licence 2 Mathématiques à distance – **vote**

3.4 Modification de MCC

3.5 Etat d'avancement du projet Thélème

# 3.1 Conventions

## o UFR ESTHUA Tourisme et Culture :

- Convention de partenariat avec le Groupe Sup de Co La Rochelle (Licence mention Sciences Sociales parcours « Tourisme, hôtellerie, restauration, évènementiel » et Master mention tourisme parcours « Tourisme, hôtellerie, restauration, évènementiel », parcours management des entreprises du tourisme) – **pour vote**
- Convention de double diplôme avec l'Université Nationale Normale de Taiwan (Master mention Tourisme parcours « Anglophone International Hospitality Management ») – **pour vote**
- Convention de formation avec l'école européenne de graphisme et publicité (Licence mention sciences sociales, parcours « culture, patrimoine, tourisme ») – **pour vote**



# 3.1 Conventions

- Faculté des Lettres, Langues et Sciences Humaines :
  - Convention de partenariat avec l'Union Régionale Interfédérale des Organismes Privés Sanitaires et Sociaux des Pays de la Loire (URIOPSS) (Master mention Intervention et développement social) - **pour vote**

# 3.1 Conventions

- o IUT Angers :

- Convention de formation avec le Centre de Formation des Apprentis (CFA) du CEZ-Bergerie Nationale de Rambouillet (Licence Professionnelle Productions animales parcours Conseil, Valorisation et commercialisation des animaux d'élevage) – **pour vote**



## 3.2 Ouverture de la Licence 2 Mathématiques à distance

- POUR VOTE

- *Lien vers le document de synthèse*

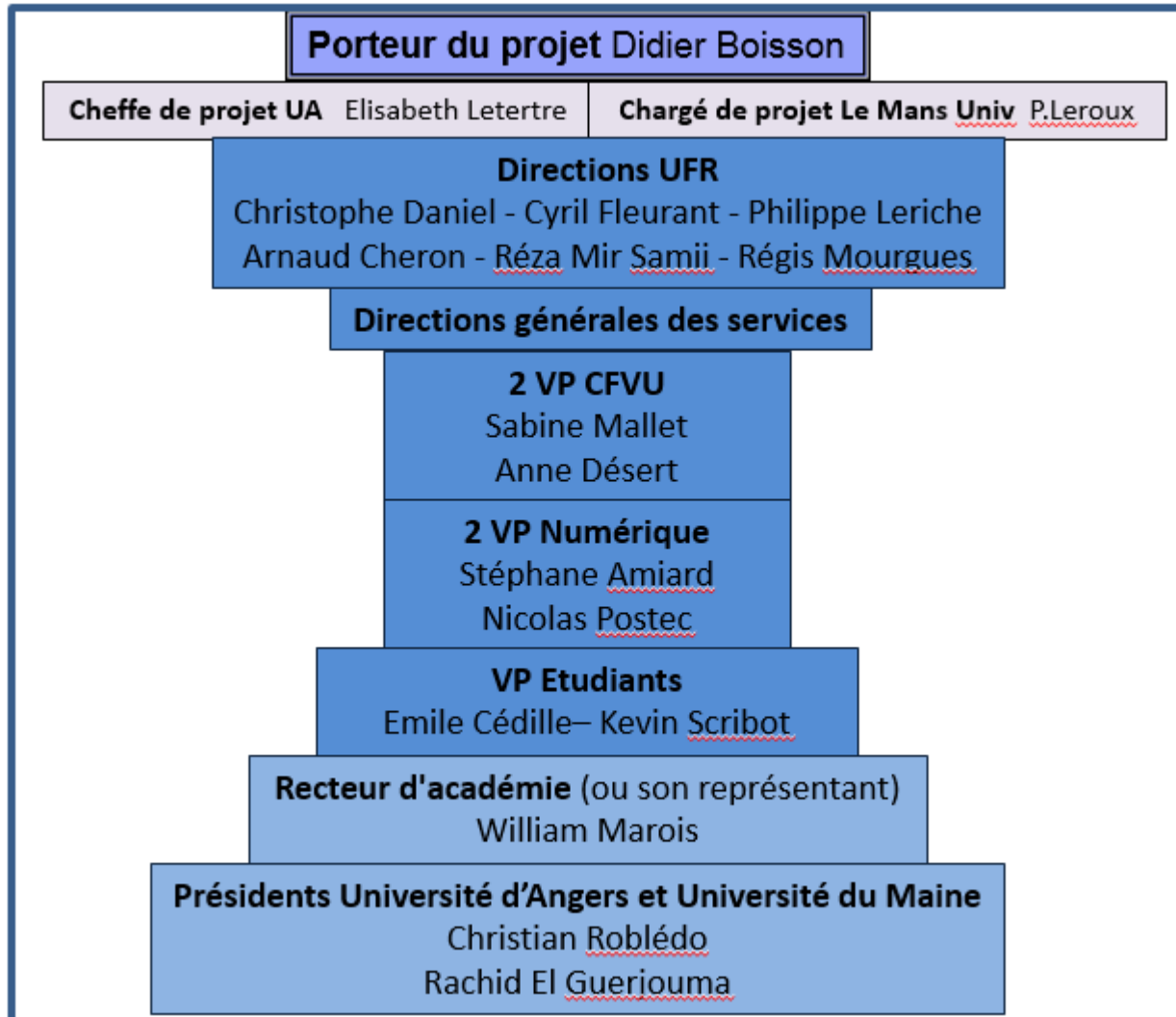
## 3.3 Modification de MCC

- Faculté DEG : Master 2 mention Management et commerce international – **pour vote**
- Faculté DEG : Master 2 Histoire du Droit et des Institutions- **pour vote**
- UFR ESTHUA Tourisme et Culture : Licence 3 Sciences sociales option Univers de la Mode - **pour vote**
- UFR ESTHUA Tourisme et Culture : Master 2 mention Tourisme et Master mention Direction de Projets ou Établissements Culturels- **pour vote**

# Avancement du projet Thélème

23 avril 2018

# Le comité de pilotage



Premier comité :  
22 décembre 2017

Deuxième comité :  
Juillet 2018

# Le comité de suivi

**Continuum Lycée-Université**  
S.Sourisseau et S.Ledru

**Accompagnement Tutorat**

L.Kerléo et JF.Bourdet

**Cursus et Rythmes**

Directions des UFR

**Evaluation Compétences**

E.Denos et L.Bouvier

**Numérique FTLV**

... et I.Trivisani

**Evaluation du dispositif**

...

**Lycée Le Mans-Sud**  
M.Batteux-Leveau (PA)  
**Lycée J.Moulin**  
C.Gay-Boisson (P)  
**Lycée Réaumur**  
P.Boitel (PA)

Accompagnés de **3 lycéens**

**DEG :**  
**M.Favreau**  
**LLSH :**  
**I.Mathieu**  
**SCIENCES :**  
**S.Travier**

**DEG:**  
**S.Guetat**  
**T.Douville**  
**LLSH:**  
**A.Gasnier**  
**SCIENCES:**  
**Y.Hardivillier**

**4 représentants étudiants**

- Angers: **A. Le Tertre et S. Mézière**
- Le Mans: ?

# Son rôle et son fonctionnement

- Assurer un suivi du projet en dressant un point d'étape mensuel
- Etre un lieu d'échanges pour favoriser la concertation entre les 5 actions
- Examiner toutes questions pouvant avoir une incidence sur le déroulement du projet
- Proposer des orientations au comité de pilotage

Périodicité : 1 fois par mois: 25 janvier, 22 février, 22 mars, 19 avril, 31 mai et 28 juin

Un compte-rendu envoyé aux membres du comité et en ligne sur l'espace moodle Thélème

# THELEME : une occasion pour améliorer le cursus de la licence

## L'objectif

Prendre en compte la diversité des situations des étudiants, et en particulier les étudiants en situation de handicap, les reprises d'études, les étudiants salariés, les étudiants étrangers, les sportifs de haut niveau...

## La méthode

- Associer les différents acteurs à la réflexion et à la mise en place: étudiants, administratifs et enseignants
- Prendre le temps de la réflexion: début des transformations de la licence en 2021
- Trouver un dénominateur commun entre les Facultés et décliner ensuite suivant les spécificités de chacune

# La mise en place du projet

Rencontres :

- Avec les services centraux: DG, DRH, DAF, DPE, DDN
- Avec les services communs: SUMPPS, SUIO-IP, SUAPS, DFC

Dans les composantes: exemple de la Faculté de Lettres, Langues et Sciences Humaines:

- Réunion avec l'ensemble des équipes pédagogiques
- Réunions des enseignants par départements
- Réunions avec services administratifs: responsable du service scolarité, le service audiovisuel, l'antenne financière
- Réunions avec des étudiants (élus)





# Des intentions aux applications

Thélème est un projet qui doit se construire au plus près des mentions de licence



## Des idées

Equipe  
Projet

Référents  
Thélème

Directions  
UFR



## Des débats

Enseignants

Administratifs

Etudiants

Groupes de  
travail



## Des décisions

Comité de pilotage

Conseils d'UFR

CFVU



## Des formalisations

Charte EAD  
Charte du tutorat  
Contrat de réussite  
Charte de l'engagement...

# A la recherche du dénominateur commun

16 mentions de Licence à Angers et 16 mentions de Licence au Mans

Des gestions du projet adaptées à chaque établissement

Des approches diversifiées concernant les 5 actions Thélème

Des déclinaisons différentes selon les disciplines



**Mise en place des groupes de travail thématiques dans chaque composante**

- Evaluer mieux et moins ?
- Un nouveau métier: les assistants d'enseignement ?
- Inciter à s'engager ?
- Accompagner, tutorer, jusqu'où aller ?
- ...



Le Mans  
Université



université  
angers

# La gestion des ressources humaines

La volonté de valoriser des compétences existantes au sein de l'université

L'occasion de réfléchir aux missions actuelles

Le souhait de renforcer les équipes

# La gestion des ressources humaines

	ANGERS		Le MANS	
<b>Evaluation</b>	1 qualicien IGR 1 IGE 1 contrat doctoral	7 ans 6 ans 3 ans	1 contrat doctoral	3 ans
<b>Action 1 Continuum Lycée- Université</b>	1 ASI 1 conseiller d'orientation	6 ans 6 ans	1 ASI 1 conseiller d'orientation	6 ans 6 ans
<b>Action 2 Tutorat</b>	4 assistants pédagogiques	8 ans	2,5 assistants pédagogiques	8 ans
<b>Action 3 Cursus</b>	2 enseignants 3 ATER 1 informaticien	8 ans 5 ans 6 ans	1 enseignant 2 ATER 1 informaticien	8 ans 5 ans 6 ans
<b>Action 4 Evaluation-Compétences</b>	1 IGE développeur SI portfolio 2 modélisateurs	3 ans 2 ans	1 chargé de mission compétences 2 modélisateurs	3 ans 2 ans
<b>Action 5 Numérique et FTLV</b>	2 ingénieurs pédagogiques 2 concepteurs multimédia ASI	6 ans 5 ans	1 chargé d'affaires 2 ingénieurs pédagogiques 2 concepteurs multimédia ASI	6 ans 6 ans 5 ans

# 4. Vie universitaire

4.1 Bilan SCDA présenté par Nathalie CLOT

4.2 Bilan du SUIO-IP présenté par Christine MENARD

Deux BU  
à vivre





\* Où, quand, si  
j'en ai besoin

faire vivre des  
services à la carte\*

# faire vivre des services à la carte

Depuis janvier 2018, à Belle Beille et à Saint Serge,  
en complément des 710 heures de formation dans les  
cursus

**RENDEZ-VOUS**  
avec un bibliothécaire



À la carte

À votre écoute

À votre rythme



# faire vivre des services à la carte

Depuis janvier 2018, à Belle Beille et à Saint Serge,  
en plus des 4000 étudiants formés  
40 ateliers libres en soirée et le samedi

**ZOTERO**  
Ateliers libres



Collecter  
Organiser  
Citer  
Partager

# faire vivre des services à la carte



Chiffres 2017 prêt de matériel

Sur place

Ordinateurs portables → 4000 prêts

Casques audio → 3500

prêts

Chargeurs de téléphone → 2500

prêts

Feutres tableaux blancs → 1650

prêts

A emporter

caméras, appareils photos, pico-projecteurs → 900

prêts

RDV AVEC UN PRO

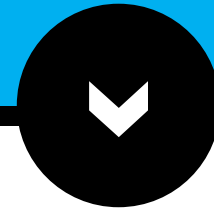
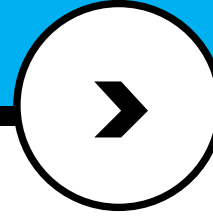


BENEFICIEZ DE L'ACCOMPAGNEMENT D'UN SPECIALISTE POUR VOS PROJETS AUDIOVISUELS

PLUS D'INFOS SUR LE SITE WEB  
[bu.univ-angers.fr/contact](http://bu.univ-angers.fr/contact)

BU BIBLIOTHÈQUE ET ARCHIVES UNIVERSITÉ D'ANGERS

faire vivre des lieux  
où travailler ensemble \*



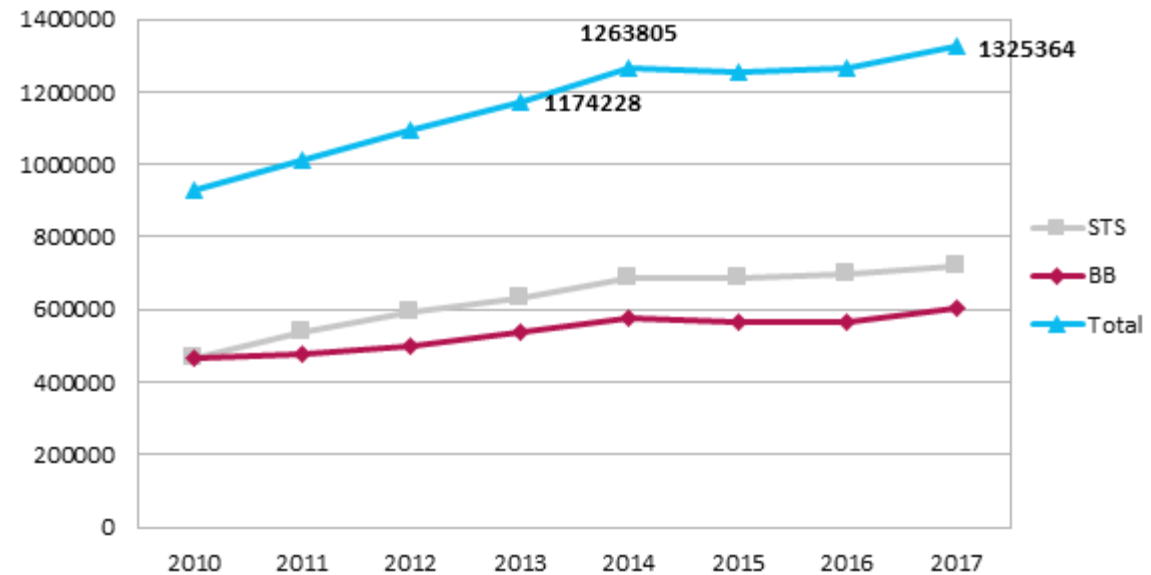
\* Même quand on n'est pas pareil que ses voisins et qu'on ne veut pas la même chose que les autres

# faire vivre des lieux où travailler ensemble

2010-2017

Dans un contexte  
de fréquentation  
croissante

+ 30 % à Belle  
Beille  
+ 55 % à Saint  
Serge



# faire vivre des lieux où travailler ensemble

## Affluences

Savoir si ça vaut la peine de  
venir

Réserver un espace adapté

Depuis septembre 2017, pour  
la BU Saint Serge

- 60 000 consultations de l'appli  
mobile
- 18 000 réservations carrés  
groupes N1
- 12000 usagers différents
- 3609 annulations de  
réservations

Durée moyenne de réservation de  
95 minutes sur la période



### L'application

L'application Affluences est votre meilleure alliée pour préparer sereinement vos séances de travail,  
vos visites ...

# faire cohabiter des usages différents

## Zonage à Belle Beille

- Réaménagement zone Silence 1
- Grandes tables encore à électrifier
- Préfigure travail en profondeur dans les années à venir



## Zone « comme à la maison »

- Varier les postures
- Varier les usages
- Repenser le ratio place collections / places de travail



# faire cohabiter des usages différents

Salles de groupes à Saint Serge et Belle Beille

- Réaménagement salle Bamako (STS)
- Remplacement surface d'écriture Carré Carmin (STS)
- Réaménagement salle Conakry (BB)



Symétrie des attentions

En 2013, remplacement pour 250 000 € de tous les luminaires Belle Beille (risque incendie + confort).

En 2017, remplacement des luminaires de 1998 à Saint Serge (risque incendie) pour 140 000 €.

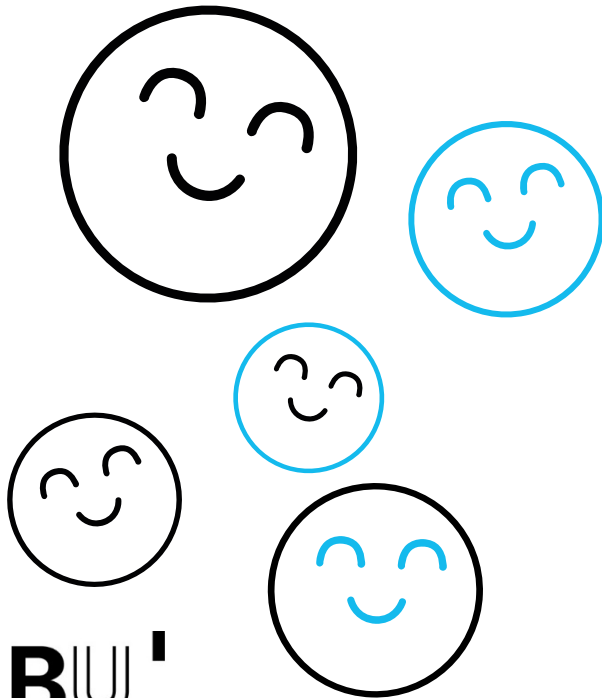
faire cohabiter des  
usages différents

— / OPÉRATION —  
REVISIONS





faire vivre  
une certaine idée de la qualité\*



**BU<sup>1</sup>**  
**BIBLIOTHÈQUE  
ET ARCHIVES**  
UNIVERSITÉ D'ANGERS

\* Des indicateurs et des  
enquêtes,  
mais pas que

# Une certaine idée de la Qualité

---

## 5 valeurs communes

---

1 | Écouter de manière ouverte et objective les demandes des utilisateurs et identifier leurs besoins.

2 | Toujours apporter une réponse à un utilisateur et suivre sa demande de manière personnalisée jusqu'à résolution.

3 | S'engager collectivement pour rendre un service de qualité à chaque utilisateur. A chacun d'apporter ses compétences et de rechercher celles des autres.

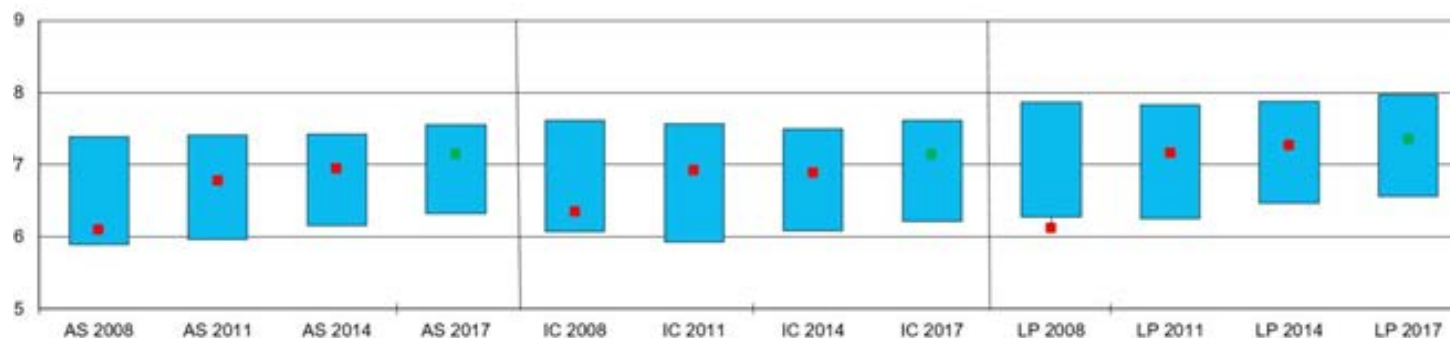
4 | Contribuer à ce que chaque utilisateur trouve une place correspondant à ses besoins et établisse une relation respectueuse et conviviale aux autres.

5 | Faire vivre ses engagements, connaître ses limites et analyser ses erreurs pour faire évoluer ses pratiques.

# Une certaine idée de la Qualité

Enquête Libqual : mesurer 10 ans de modernisation

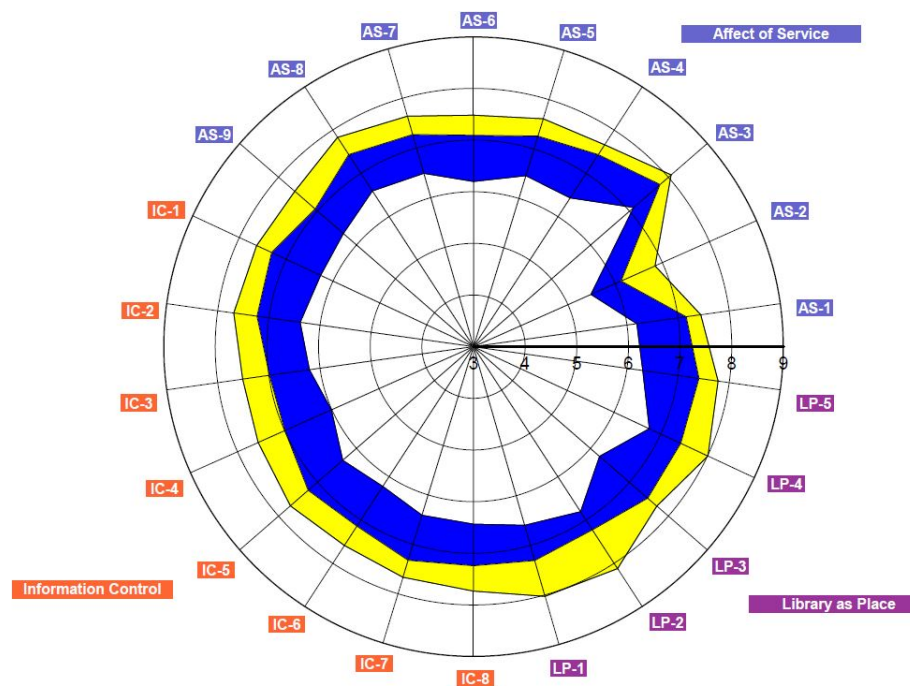
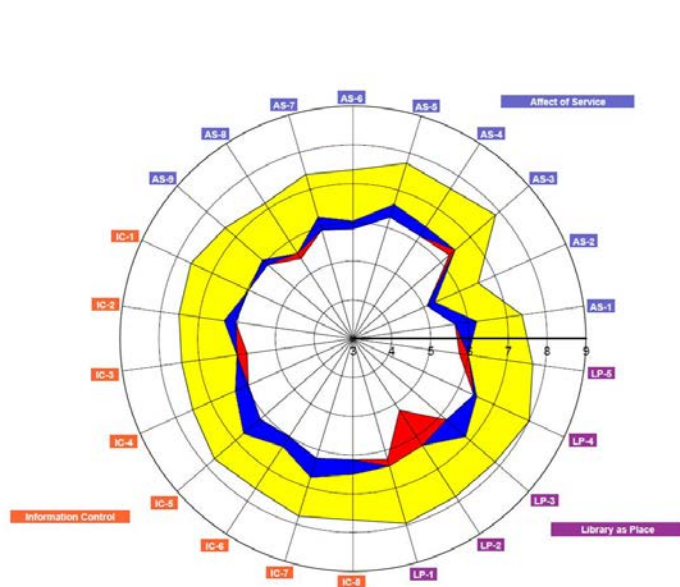
- La BU d'Angers mène une enquête de satisfaction tous les 3 ans auprès de ses utilisateurs. En 2017, elle a été évaluée pour la 4ème fois (4200 réponses)
- 2008, 2011, 2014 et 2017



AS = Affect of service (accueil)  
IC = Information control (outils et services)  
LP = Library as Place (bâtiments)

# Une certaine idée de la Qualité

Enquête Libqual : mesurer 10 ans de modernisation



# Une certaine idée de la Qualité

Enquête Libqual

Mesurer l'écart de perception et d'attentes

Belle Beille / Saint Serge pour mieux le combler à

l'avenir

<i>Note max = 9</i>	<b>Affect of service</b>	<b>Information Control</b>	<b>Library as place</b>	<b>Questions optionnelles</b>	<b>Note globale</b>
BU Belle-Beille	6,99	7,07	7,13	7,01	7,04
BU Saint-Serge	<b>7,32</b>	<b>7,3</b>	<b>7,54</b>	<b>7,4</b>	<b>7,37</b>

# Une certaine idée de la Qualité



B  
U  
B  
E  
L  
L  
E  
B  
E  
I  
L  
L  
E

## Votre **N°1** PRIORITÉ L'AMBIANCE SONORE

- Comment proposer une zone silence réellement silencieuse ?
- Comment réguler le bruit en zone calme en période d'affluence ?

Vous souhaitez travailler avec nous sur ce sujet ?  
Devenez Ambassadeur de la BU !

**VOUS VOULEZ AUSSI**

Des espaces détente

Plus de prises électriques

Des horaires élargis

Des salles de travail en groupe

Imprimer plus facilement

**DÈS DÉBUT 2018 DANS VOTRE BU**

Microsoft Office sur les PC de la BU  
Une nouvelle fontaine eau froide / eau chaude  
Un espace «comme à la maison» confortable

...



# Une certaine idée de la Qualité



B  
U  
S  
A  
I  
N  
T  
S  
E  
R  
G  
E

## Votre **N°1** PRIORITÉ TROUVER UNE PLACE

→ Comment ajouter des places de travail ?

→ Comment mieux réguler l'affluence ?

Vous souhaitez travailler  
avec nous sur ce sujet ?  
Devenez ambassadeur  
de la BU !

### VOUS VOULEZ AUSSI

Une meilleure  
gestion des  
températures

Moins de  
nuisances  
sonores

Ouvrir la BU  
le dimanche  
dès septembre

Plus  
d'exemplaires  
de certains  
livres

Du wifi très  
haut débit

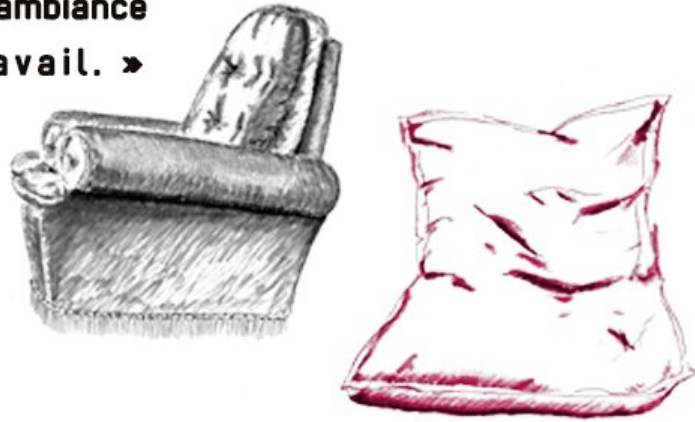
DÈS DÉBUT 2018 DANS VOTRE BU

Microsoft Office sur les PC de la BU  
Une nouvelle fontaine eau froide / eau chaude  
30 places de travail en + réparties dans la BU  
1 carré groupes en +  
Des plaids en libre-service pour les frileux



# Les petites attentions

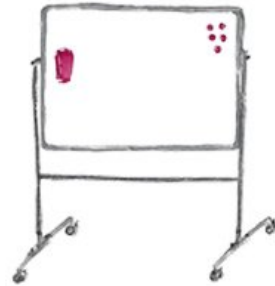
« L'idée de rajouter un espace détente est une bonne idée... la bibliothèque est très confortable et propose une bonne ambiance de travail. »



« l'idée de partager des salles en différentes zones, c'est très pratique. Pour moi, les locaux sont propices à la vie étudiante. »

# Les petites attentions

« Les crayons pour les tableaux blancs, c'est une très bonne idée. Le service d'emprunt de matériel (caméra, vidéoprojecteur...) est particulièrement apprécié. »



« Les livres sont faciles à trouver et en adéquation avec nos besoins. La dématérialisation d'un certain nombre d'ouvrages est une très bonne chose. »



# Les petites attentions

Horaires d'ouverture

Facilitation accueil associations étudiantes

Musiques de fermetures

Thé de Noël

Œufs de Pâques

Gestes et postures (ne pas réviser comme un zombie)

Fontaine eau fraîche et chaude

Galleries d'art

...

Favoriser les échanges de vive voix

Les surprises, les rencontres, la vie...

# Deux BU à vivre

Nathalie Clot  
Maud PUAUD

Questions ?

# Présentation du SUIO-IP

## Bilan 2017 & Perspectives

*Pour un*  
**AVENIR**  
*qui vous ressemble*

Information  
Orientation  
Insertion pro.  
Entrepreneuriat

Lycéens, étudiants,  
doctorants, jeunes diplômés,  
le SUIO-IP vous accompagne  
dans vos projets.



CFVU du 23 avril 2018

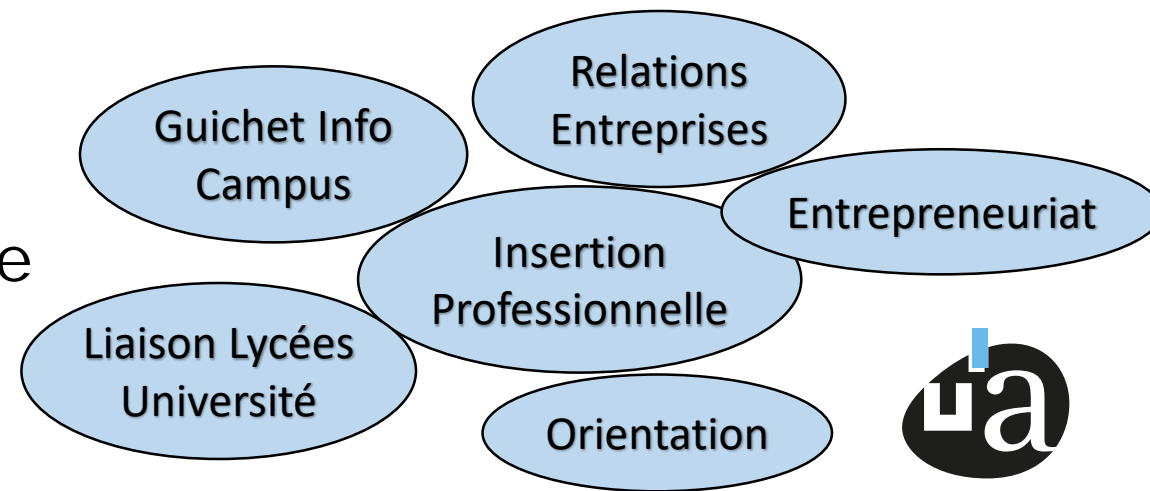
# Introduction

## ▪ Missions du SUIO-IP

- Organiser l'accueil, l'information et l'orientation des étudiants à leur entrée à l'Université et tout au long de leur parcours universitaire
- Assurer en lien avec les enseignants la préparation et le suivi de leur insertion professionnelle

## ▪ Notre objectif

- Répondre de manière personnalisée à tous les usagers



# Cordées Elan 49 - 2017 - 2018

## Accroître l'ambition scolaire des jeunes lycéens issus des QPV

### ■ Bilan 2017

- 12 lycéens de 2<sup>nd</sup> encadrés par des tuteurs étudiants : Ateliers discussion + Ateliers découverte (Pilotage Drones, Escape Game, Futuroscope...) - 2 fois/mois

### ■ Cordées 2018

- **41 lycéens** – 5 temps forts – Financement CGET, DGESIP, DGESCO
  - Journée de lancement à la COC avec visite du site et apprentissage au pilotage de drones
  - Action culturelle au Quai avec visite, atelier *Valoriser son image* et spectacle
  - Ateliers ludiques et de créativité au Ludylab et au Puy du Fou (réalité virtuelle, découvertes des métiers du numériques, de l'audiovisuel, du spectacle et du jeu)
  - Sortie au Futuroscope (découverte des nouvelles technologies en matière d'image, protection de l'environnement)
  - Atelier « Confiance en soi » & Atelier créativité sur les métiers de demain



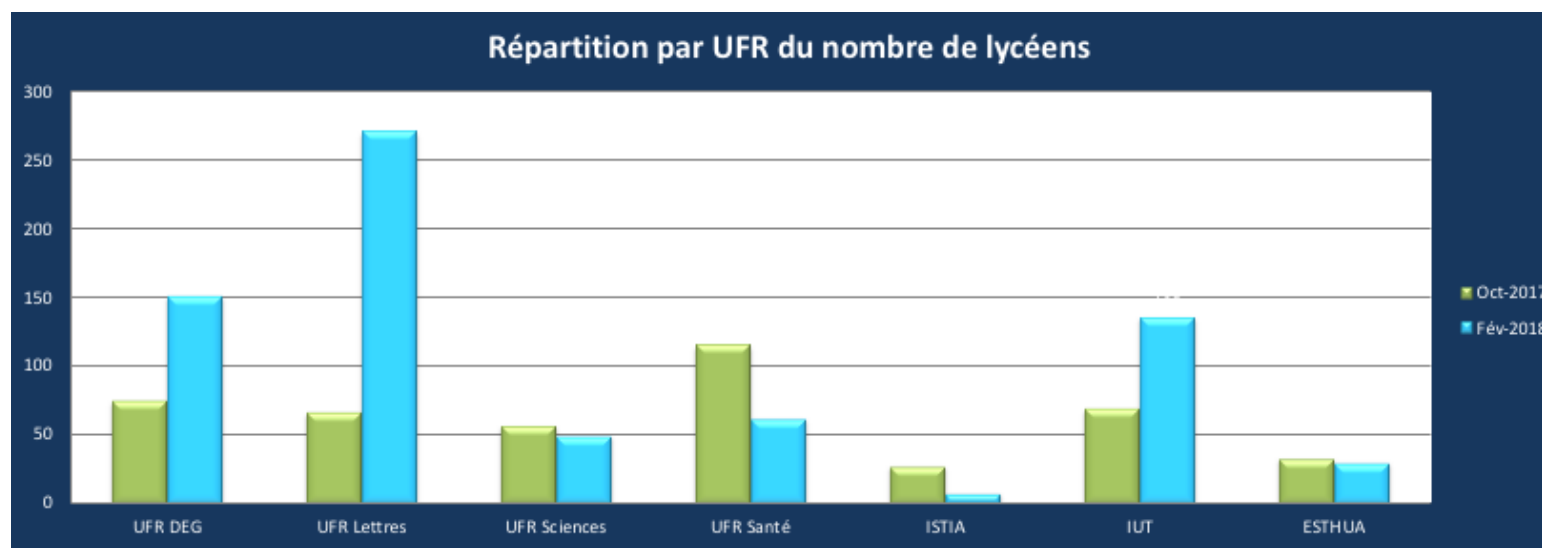
# Missions LLU – Bilan

## ▪ Cellule LLU

- Nouvelle chargée de mission : Yamina Chickh
- 14 ambassadeurs / 16 lycées publics (16 référents enseignants lycées)
- Actions organisées par les lycées (Plan étudiant)

## ▪ M'essayer c'est M'adopter

- **437** lycéens inscrits pour la session 1 (23 au 27 octobre 2017)
- **705** lycéens inscrits pour la session 2 (26 février au 2 mars 2018)





# Missions LLU - Bilan

## ▪ JPO & Salons

- CALEP : 30 novembre au 2 décembre 2017
- Studyrama : 10 février 2018
- JPO : 17 février 2018

## ▪ UEL LLU

- 28 étudiants en 2017 (16 étudiants en 2018)
- Actions : JPO – JAL – Actions menées dans les lycées du secteur

## ▪ JAL

- 24 mars 2017 : Prise en charge des **1845** lycéens par des étudiants pour ateliers et visite campus
- 27 mars 2018 : Actions spécifiques par composantes, Inscriptions de **931** lycéens motivées

## ▪ PAF du 15 décembre 2018 : Réussir à l'UA

- 1 journée organisée par l'Université d'Angers et le Rectorat
- Proposée aux enseignants des lycées et aux PsyEN : **80 inscrits**



# Missions LLU - Nouveautés

## ▪ Escape Game UA « Mission Réussite »

- Objectif : Découvrir l'université d'Angers à travers un jeu
- Enigmes variées (recherche documentaire, programmation, communication d'équipe...)
- Mise en œuvre de compétences transversales

## ▪ Soirée parents du 15 mai 2018

- Objectif : S'adresser à un public spécifique avec des questions et représentations sur l'UA
- Déconstruire les clichés sur l'université
- Mettre en valeur les points forts de l'UA
- Modalité : 1 plénière et 4 ateliers

Université d'Angers

## Halte aux idées reçues !

Réunion d'information  
réservée aux parents !

**Mardi 15 mai**  
18h30-20h  
à La Passerelle  
Campus Belle-Belle  
2 rue Lakanal à Angers

**Au programme**  
présentation, témoignages  
et 4 ateliers participatifs :

**Idée reçue n°1**  
À l'université, il n'y a que  
des cours en amph.

**Idée reçue n°2**  
L'université, usine à chômeurs.

**Idée reçue n°3**  
La vie après les cours  
se résume aux fêtes étudiantes.

**Idée reçue n°4**  
Nos jeunes sont livrés  
à eux-mêmes.

Inscription obligatoire ici  
(nombre de places limité)

**Vous ne pouvez pas venir ?**  
Suivez l'événement sur Facebook  
et posez vos questions en direct.

université  
angers

# Missions GIC – Bilan

- **6-20 juillet 2017** (inscription nouveaux bacheliers)
  - 420 appels réceptionnés | 155 formulaires en ligne
  - 19 000 visites sur le site *Bienvenue à l'UA* par 9000 usagers
  - 374 personnes accueillies en UFR Santé (6-18 juillet)
- **Rentrée 2017** (31 août-29 septembre)
  - 8100 visites | néo-entrants les plus nombreux
  - 4000 sacs de Bienvenue à l'UA distribués / 6500 notebooks distribués
  - Nocturnes : Nocturne internationale (210 participants) - Forum du bénévolat (200 étu.)
  - 95% satisfaits
- **Salons de l'orientation**
  - CALEP (3j.) : 1218 familles accueillies
  - Studyrama (1j.) : environ 400 familles accueillies
- **JPO 2018**
  - 1167 familles accueillies
  - **Nouveauté** : Relais GIC en Faculté de Santé (en partenariat avec le CROUS)

**UN PROBLÈME ?  
UNE QUESTION ?**

Téléphonez au  
**02 44 68 86 05**  
du 6 au 20 juillet 2017  
du lundi au vendredi  
de 9h à 17h

ou remplissez  
le formulaire en ligne



# Missions GIC – Bilan – Perspectives

## ▪ Actions menées

- Mise en place de la *Boîte à partage* (en partenariat avec le CROUS)
- Développement de *Place de la Loc'UA* (site de location et de prêt d'objets entre membres de l'UA)
- Élaboration d'une fiche récapitulative des *aides alimentaires* spécifiques aux jeunes et étudiants (en partenariat avec le CROUS et la Ville d'Angers)
- Élaboration d'une fiche d'accueil des étudiants doctorants
- Participation à un Midi festif sur le *campus de Cholet*

## ▪ Perspectives

- Approfondir/Développer nos partenariats (Gare routière, Action Logement, ...)
- Accroître la présence d'InfoCampus sur le *campus de Cholet*
- Améliorer l'aide et l'accompagnement des étudiants en difficulté (logement, aide d'urgence ...)

# Missions Orientation – Bilan

## ▪ Suivi personnalisé d'orientation

- **800 RV** dont 237 étudiants en santé  
Baisse des demandes concernant une réorientation (358) et augmentation pour la construction du projet
- Permanences (accueil sans RV) : **200 étudiants**  
2 permanences depuis septembre suite à la forte demande des étudiants
- Recrutement Rebond'Sup : **46 étudiants** rencontrés
- Attestation de suivi de projet de réorientation pour Parcoursup : **50 attestations**
- Gestion de stages de réorientation : 21 dont 7 Pluripass

## ▪ Ateliers collectifs - Forum

- 5 \* **Construire son projet d'orientation** : 40 étudiants (dont 11 Rebond'Sup)
- 4 \* **Rebondir après un échec d'orientation** : 22 étudiants + 25 Pluripass
- 2 \* **Présentations des études supérieures françaises à destination des étudiants étrangers** : 70
- 2 \* **Ateliers Pluripass réorientation écoles d'ingénieurs** : 20 étudiants Pluripass
- **Forum Pluripass** : 20 filières, 20 professionnels, 900 étudiants
- 2 \* **Ateliers médecine** : aide au choix de la spécialité médicale, 25 étudiants

# Missions Orientation – Bilan

## ▪ **Rebond'Sup 2017**

- Dispositif démarré tardivement (mars 2017)
- 12 étudiants signataires du contrat dont 10 boursiers : *4 étudiants ont demandé un service civique ou une expérience à l'étranger. Les 8 autres étudiants ont opté pour une reprise d'étude, en BTS majoritairement, mais aussi un CAP et une L1.*
- Activités axées sur la **connaissance de soi** et la **connaissance du monde extérieur**
  - Se connaître et connaître les formations et les métiers (témoignages...)
  - Confronter son projet à la réalité : Enquêtes métiers et stages
  - Développer l'autonomie et la résilience : Gestion du stress / Savoir rebondir
  - Stages de réorientation

## ▪ **Rebond'Sup 2018**

- Dispositif démarré en janvier 2018
- 32 étudiants signataires du contrat dont 24 boursiers (1 abandon)

# Missions Orientation – Perspectives

## ▪ **Rebond'Sup 2018-2019**

- Accompagnement de **50 étudiants**
- Encadrement : Services civiques + Kevin
- RVs individuels avec Conseillères Orientation/IP (4 à 5 RVs / étudiant)
- **Temporalité : Début = octobre / novembre – Durée = 6 mois**
- **Octobre** : Information & Recrutement (RV individuels)
- **Novembre** : Ateliers sur la connaissance de soi, la communication, les compétences, l'intelligence multiple
- **Décembre** : Ressources de l'orientation (formation/métiers) – Ateliers de créativité – Enquêtes métiers – Salons
- **Janvier** : Ateliers IP – Recherche stages de réorientation – Visites d'entreprises
- **Février** : Stages - Forums – JPOs – M'essayer c'est m'adopter – Présentation Parcoursup
- **Mars / Avril** : Stages de réorientation - Méthodologie de travail – Valorisation des compétences développées sur outils de communication (linkedin...)

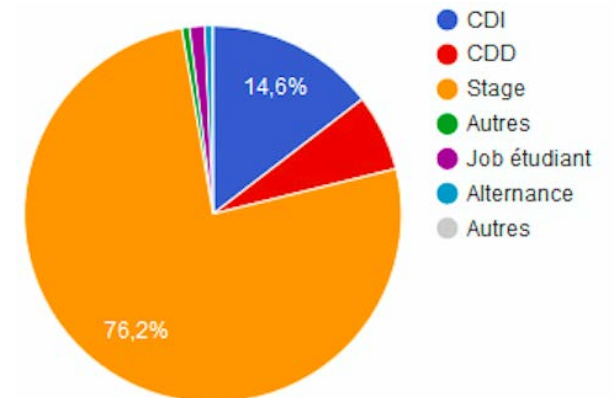


# Missions Insertion Professionnelle – Bilan

## Accompagner l'étudiant dans sa professionnalisation

### ▪ Bilan 2017

- **481 entretiens individuels** (présentiel + à distance = mails/skype)
- Ateliers « Candidater à un stage, un emploi, une formation » : **140 ateliers** recherche de stage et d'emploi pour **3 110 étudiants**
- **Rencontrer un professionnel** : Soirée IP'Oline (300 étudiants-JD-recruteurs) Evènement avant thèse (150 étudiants-JD-chefs d'entreprises), Regards croisés (30 doctorants et 3 entreprises porteuses de projets), Doctoriales (80 doctorants, une 20taine d'entreprises et cabinets de recrutement)
- Outils : **IP'Oline** (lancement en mars 2017)
  - 10 020** offres de stages et d'emplois déposées,
  - 4 339** CV, **6 063** comptes recruteurs réactivés
  - 1 268** conventions de stage validées





# Missions Insertion Professionnelle – Bilan

## Une année d'innovation!



- **Ateliers innovants**

- SUIO Éphémère (Job étudiant – **125 étudiants**),
- Atelier de recrutement collectif,
- Identifier et valoriser ses soft skills à travers la danse (**23 étudiants**)
- Atelier 3PE en amphi avec Wisembly (faculté des Sciences)
- Ateliers MBTI

- **Évènements**

- Sortie du module convention sur IP'Oline
- Conférences (Recrutement et Intelligence émotionnelle – **75 étudiants/enseignants/recruteurs**, Conférence compétences transversales – **45 étudiants**)
- Préparation des étudiants aux évènements,
- Escape Game IP (**96 personnes**)
- Dèj RH (**25 personnes** : étudiants et RH)
- Formation Google digital Active à l'UA (**120 étudiants** inscrits)
- Challenge inter-entreprises: Dark Games (co-organisation)

- **Réseau alumni** : 4 campus manager, UA Talents

- **Partenariat entreprise** : NQT, cabinets de recrutements

- UEL Marketing de soi et Identifier et valoriser ses Soft skills



# Missions Insertion Professionnelle Perspectives

## ▪ Perspectives

- **Mise en place d'une cellule 3PE:** Réactivation du réseau des intervenants 3PE, Présentation et mise en commun d'outils sur Moodle, Catalogue de formations
- **Renforcement partenariats avec le monde professionnel :** Assessment center au SUIO-IP avec cabinets de recrutement
- **Développement partenariats internes :** Cellule Lansad - IP à l'international
- **Refonte de l'offre de service** adaptée aux souhaits des composantes
- **Développer ateliers participatifs** en amphi
- **Encapsulation d'ateliers**
- **Human Roads :** GPS insertion pro

# Missions AMI SHS – Bilan

## Octobre 2017 - Février 2018

### ▪ Objectifs initiaux

- Accompagner les étudiants de LLSH dans leur professionnalisation
- Approche par compétences : Co-construction des compétences avec les entreprises
- Renforcement des partenariats avec les milieux socio-économiques / Valorisation Réseau Alumni LLSH

### ▪ Actions et démarches engagées

- **Action 1** : Accompagnement individuel de 28 étudiants LLSH.
- **Action 2** : « Forum des métiers 2017 » : 8 décembre 2017 - Organisation du Forum et intervention auprès des étudiants dans le cadre du 3PE : 35 partenaires extérieurs invités et 6 ateliers collectifs conçus et animés.
- **Action 3** : Intervention dans le cadre des maquettes de diplôme, à la demande des enseignants
- **Action 4** : Contacts avec des relais auprès des entreprises : Face 49 - NQT - Service communication Angers Loire Métropole - Lycée Bergson - Alumni : Directeur Général du Journal Paris-Normandie
- **Action 5** : Taxe d'apprentissage : Refonte des outils de prospection
- **Action 6** : Alumni : Enquête auprès des nouveaux diplômés de 2017
- **Action 7** : Communication : Création et animation d'un groupe LLSH sur Ip'Oline
- **Action 8** : Signature de la Convention UA-NQT.

# Mission Entrepreneuriat – Bilan

## ▪ Offre UA'Factory – 468 étudiants inscrits

### • Info-Sensibilisation – 388 étudiants

- Ateliers de la créa / Happy entrepren'hours
- UEL graine d'entrepreneur
- Flash-Info, Campus Day, Forum pro.
- Créativité : Evènements créatifs, Doctoriales



### • Accompagnement en amont de l'offre Pépite – 80 étudiants

- RDV Individuels : Information, orientation, détection, accompagnement
- Ateliers du parcours infusion (avec le CNAM) : envie d'entreprendre, trouver une idée, formaliser et tester son idée...

## ▪ Offre Partenaires

### • Offre Pépite – 66 étudiants en collaboration avec UA'Factory

- 29 étudiants-entrepreneurs
- Marathon de la création d'entreprise et formation itinérante

### • Autres partenaires – 103 étudiants

- LES ENTREPRENEURIALES : une formation terrain à la création d'entreprise
- CONCOURS, PRIX, EVENEMENTS...Startup Week-end, Agreeen StartUp, Prix de l'initiative...

### FOCUS : lauréats de Prix

#### **Entrepreneuriales** (2)

Dream team & Parcours  
d'entreprendre

#### **Prix de l'initiative** (2)

Espoir & Coup de cœur

#### **Battle Pitches CCI**

1 prix d'un jeune diplômé

# Mission Entrepreneuriat Nouveautés & Perspectives

## ZOOM SUR les nouvelles actions & le développement de l'offre UA'factory en 2017/2018

- ✓ Montage du parcours **INFUSION** (première année) & des **OUTILS** d'accompagnement avec **CNAM Entrepreneurs**
- ✓ Développement de l'offre **créativité et sensibilisation** (nouveaux évènements)
- ✓ Lancement du **CUBE** (un coin utile pour bien entreprendre)
- ✓ Reprise de contact **réseau interne** : référents composantes, doctorants...



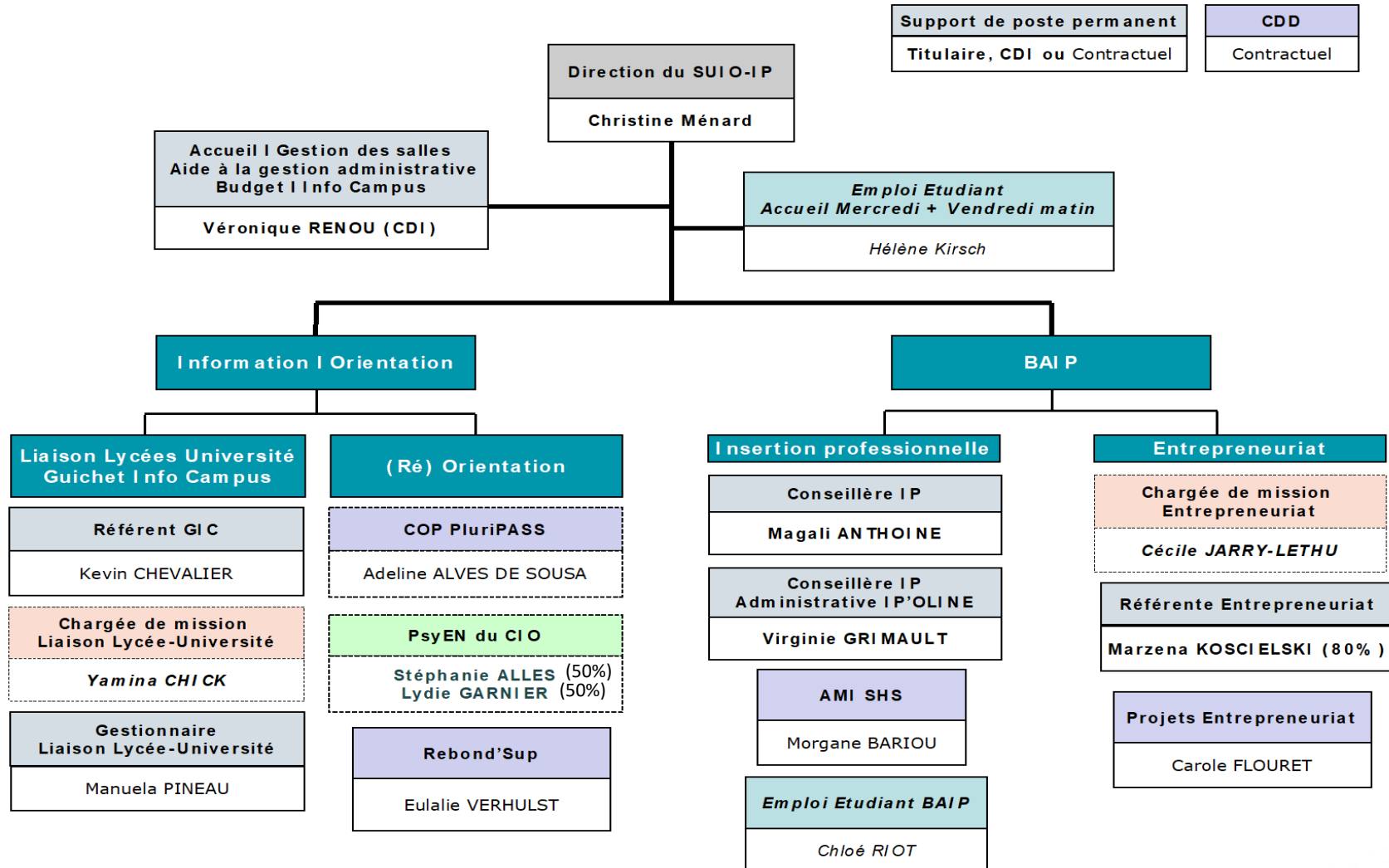
### → PERSPECTIVES OFFRE UA'factory & partenaires

- ❖ En développement : outil **INTERFACE INTERACTIVE**
- ❖ Développement / structuration de notre offre (nouveaux mondes parcours infusion, intrapreneuriat, engagement & orientation, évènements...)
- ❖ **Creative day** des personnels en juin 2018
- ❖ Réseau composantes (3PE, animation communauté d'intérêt...)
- ❖ Stratégie animation **réseaux** étudiants, alumni, et partenaires externes (ex : We forge : en développement)
- ❖ Avec PEPITE :
  - Séminaire des référents en juin 2018 à l'UA
  - Organisation du MARATHON 2018 à l'UA (Faculté des Sciences & IUT)
  - Collaboration pour les SNEE (sélection, suivi, rebondir après un échec, évènements réseautage...)



université  
angers

# Organigramme





[univ-angers.fr](http://univ-angers.fr)



AGILITATEURS  
université  
angers